

# Compte rendu des ateliers participatifs sur le secteur du Château

Réunion publique du Lundi 7 juillet 2025  
19h-21h

A noter : le terme *in extenso* indique que la contribution a été rédigée par la personne elle-même au moyen de fiches contributions ou par l'animateur.trice avec validation par la personne qui s'exprimait.

## STAND EQUIPE PROJET ET CONCERTATION

### Quel lieu quel jour et quels horaires pour les interventions de la concertation ?

#### Ce qu'il faut retenir :

- Une demande d'intervention sur la fin de journée et début de soirée pour permettre aux habitants qui rentrent du travail de participer.
- S'appuyer sur les lieux qui génèrent des flux habitants importants : les commerces, les marchés, les structures et équipements scolaires et enfance.

#### Les contributions *in extenso* :

- Dans le parc du vallon côté château.
- En extérieur le week-end, devant les écoles en semaine (Fougères, Anémones).
- Autour de 19h, après le retour du travail, devant la Maison de l'Enfance, à proximité des arrêts de transport en commun.
- Autour de 17h/18 h autour de la Maison de l'Enfance.
- Après 19 h, pour que les gens soient rentrés du travail.
- Sur le plateau à proximité des commerces, sur le marché. Le mardi et le samedi matin sur le secteur de Balmont.
- Sur les marchés.
- Après 19 h.
- De 16h30 à 18h pour les horaires de sortie d'école et de garderie scolaire.
- Pas à 16h mais plutôt en soirée autour de 19h, le lundi et le vendredi. Viser aussi les réunions du Conseil syndical des Érables.
- Dans le parc du vallon pour faire des réunions agréables, à proximité du centre social.
- Ne pas intervenir place Gisèle Halimi en été car le lieu est trop chaud.

### Comment annoncer en avance les temps de rencontres ?

#### Ce qu'il faut retenir :

- Mobiliser l'ensemble des vecteurs numériques de communication et s'appuyer sur les mailings déjà existants.
- Réaliser de l'affichage dans une logique d'hyper proximité.

**Les contributions *in extenso* :**

- Par mail, par exemple par le biais de la Maison de l'Enfance.
- Au plateau : le lieu pour faire ses courses.
- Par affichage dans les halls d'immeuble des érables.
- Identifier des ambassadeurs de l'information par immeuble.
- Par Facebook et par mail.
- En utilisant le groupe WhatsApp de la Maison de l'Enfance.
- Par mail, par affichage devant les écoles et la Maison de l'Enfance.

## Comment inviter des groupes spécifiques ?

**Ce qu'il faut retenir :**

- S'appuyer sur le réseau des équipements.

**Les contributions *in extenso* :**

- Passer par les structures spécialisées comme les écoles, la Maison de l'Enfance, la MJC.

# STAND HABITER DEMAIN AU CHÂTEAU

## Sur les typologies de logement

**Ce qu'il faut retenir :**

Le souhait de hauteurs moyennes, de recherche de diversité dans les formes bâties, d'une relation à l'extérieur finement travaillée : sur la question des accès sur la rue pour garantir une sécurisation des halls, sur la question des logements pour proposer des terrasses en étage.

**Les contributions *in extenso* :**

- Pas de logements en rez-de-chaussée donnant sur la rue.
- Des logements en pierre ou des matériaux naturels, comme le Château à l'époque.
- Il ne faut pas que la hauteur des constructions soit supérieure à 5-6 étages afin de pouvoir retrouver de la "vue".
- Des logements en terrasse aérés avec du vert.
- La seule inquiétude repose sur l'effet de "villa playmobile" où cela peut manquer d'aménagements organiques et réellement ancrés dans les usages.

## Sur la place du végétal

**Ce qu'il faut retenir :**

Le souhait d'une forte présence du végétal, sous toutes ses formes : au sein des espaces publics mais aussi dans une logique d'imbrication, comme un lien, entre espace public et bâti.

### **Les contributions *in extenso* :**

- Des habitats avec beaucoup de végétation qui ne nécessitent pas d'entretien, de la végétation évolutive.
- Laisser la nature reprendre sa place.
- Faire du quartier un lieu vraiment connecté à la nature jusque dans l'école.
- Une connexion à la nature allant jusque dans les matériaux utilisés : poreux, naturels, évolutifs...
- Le quartier possède déjà des qualités très grandes pour affronter les météos caniculaires.

## **Sur la vie sociale et les usages collectifs**

### **Ce qu'il faut retenir :**

Le projet est une occasion, une opportunité pour changer l'image du secteur en visant une réelle mixité sociale, en imaginant et multipliant les lieux de rencontre et de convivialité.

### **Les contributions *in extenso* :**

- Il faut que ce soit ouvert aux piétons, les pieds d'immeubles pourraient aussi être aménagés pour favoriser la rencontre, la sociabilité.
- Dans le cadre des réhabilitations et constructions nouvelles, sera-t-il possible d'essayer de réaliser une mixité sociale harmonieuse, évitant de regrouper des familles ayant potentiellement les mêmes problèmes dans les mêmes lieux ?
- Un enjeu de sécurité moins omniprésent que sur le reste de la Duchère.
- Il faut donner une autre image urbaine que la Duchère, à tester.
- Disposer de commerces supplémentaires : boulangerie, café, épicerie... pour se retrouver et se croiser !
- Pouvoir disposer d'animations, développer les usages : des barbecues avec des tables pour manger dehors, fêter des anniversaires...
- La construction d'un terrain de basket ?

## **Sur les déplacements**

### **Ce qu'il faut retenir :**

La sécurité des piétons (en particulier les enfants) et des cycles doit être une priorité. Le projet doit améliorer la connexion du secteur au reste de La Duchère.

### **Les contributions *in extenso* :**

- Est-il prévu d'installer des bornes de recharges pour les véhicules électriques ?
- Pour le stationnement : un immeuble parking commun à tous les immeubles (type LPA) ?
- Comment construire pour laisser place à la mobilité ?
- Faire des lignes de désir existantes de vrais chemins tout en gardant ce côté "chemin de forêt".
- Toutes les propositions sont intéressantes, le plus important c'est d'avoir des espaces sécurisés pour les piétons qui se rendent sur le Plateau.
- Intégrer le boulevard de la Duchère au projet.
- Sur le bas du quartier : reprise des ilots piétons, dangereux pour les cyclistes.
- Sur le haut du quartier : créer des aménagements cyclables au moins à la montée.
- Le besoin de chemins sécurisants pour les enfants.

# Commerces et services

## Ce qu'il faut retenir :

Une attente sur l'arrivée de commerces de proximité.

## Les contributions *in extenso* du public :

- La création d'un nouveau centre commercial serait le bienvenu de la part de nombreuses personnes, notamment les personnes âgées.

# Expressions autour de photos références

Les photos références sur lesquelles se sont exprimées les participants.es classées par fréquence de citation. A noter : le nombre de contributions est parfois inférieur au nombre de citations, lorsque une personne a simplement indiqué le numéro sans noter la raison de son choix. Certains.es participants.es ont formulé les mêmes contributions pour plusieurs photos (n°25 / n°21 / n°5 / n°2).

## Les photos références citées 4 fois



### Les contributions *in extenso* :

- Du mobilier pour se poser, mais attention aux "mésusages".
- Un vrai plus de pouvoir faire l'école dehors dans une cour désimperméabilisée.
- Un espace convivial où se poser en famille.
- Oui dans la pente car ici c'est en pente !



### Les contributions *in extenso* :

- "Cour nature" pour les écoles et centre aéré.
- Pour l'école, enlever et remplacer le goudron.
- De l'ombre dans les lieux avec enfants, dans les écoles et les crèches.
- Pour l'école, des espaces ombragés et sans goudron.



### Les contributions *in extenso* :

- Intégrer le parc dans le quartier.
- Quelles limites entre les espaces publics et les logements : une fermeture.
- Quelles limites entre les espaces publics et les logements : des séparations végétales avec des barrières basses noyées dans la végétation.
- Fait plutôt référence à un parc habité.



22

#### Les contributions *in extenso* :

- Le bâtiment de l'école est vétuste.
- "Cour nature" pour les écoles et le centre aéré.
- Un espace partagé pour enfants et habitants avec jardin, favoriser l'intergénérationnel.
- Pour l'école, des espaces ombragés et sans goudron.

### Les photos références citées 3 fois



17

#### Les contributions *in extenso* :

- Logements adaptés à l'identité de la colline, en terrasse, avec une identité propre.
- La pente est un défaut mais aussi une qualité.
- Intégrer le parc dans le quartier.
- Comme les immeubles à la sortie du tunnel.



25

#### Les contributions *in extenso* :

- La colline possède les atouts pour ce type d'aménagement.
- Pour permettre de se rencontrer et passer des moments conviviaux.
- Un espace partagé pour enfants et habitants avec jardins, favoriser l'intergénérationnel.
- Une photo inspirante.

### Les photos références citées 2 fois



21

#### Les contributions *in extenso* :

- La colline possède les atouts pour ce type d'aménagement.
- Existe dans le parc du Vallon.





**Des jardins partagés ?**

**Les contributions *in extenso* :**

- Pour permettre de s'investir dans tout ce qui est plantation.
- Un espace partagé pour enfants et habitants avec jardins, favoriser l'intergénérationnel. Une photo inspirante.



**Des espaces protégés, des escaliers en bois ?**

**Les contributions *in extenso* :**

- Attention à l'entretien des escaliers en bois.



**Des bancs-gradins dans une pente ?**

**Les contributions *in extenso* :**

- Des bancs ou gradins pour pouvoir s'asseoir au parc du Vallon.



**Des logements collectifs de ce type ?**

**Les contributions *in extenso* :**

- Constructions appréciées.
- Comme les immeubles à la sortie du tunnel.



**Des accès directs depuis l'espace public ?**

**Les contributions *in extenso* :**

- Pour le quartier.



**Les contributions *in extenso* :**

- Pour la sécurité de tous.
- Pourquoi pas l'esprit d'un verger collectif pour la végétation ?

**Les photos références citées 1 fois**



**Les contributions *in extenso* :**

- La colline possède les atouts pour ce type d'aménagement.



**Les contributions *in extenso* :**

- Créer une liaison sans marches entre le bas des escaliers du Vallon et le bas du Vallon ou en dessous de Lyon Ouest.



**Les contributions *in extenso* :**

- Intégrer le parc dans le quartier.





**Les contributions *in extenso* :**

- La colline possède les atouts pour ce type d'aménagement.



**Les contributions *in extenso* :**

- Des revêtements en bois en passerelle comme à la Sauvegarde vers les résidences pour personnes âgées.



**Les contributions *in extenso* :**

- Logements adaptés à l'identité de la colline, en terrasse, avec une identité propre.



**Les contributions *in extenso* :**

- De la végétation sur les terrasses.



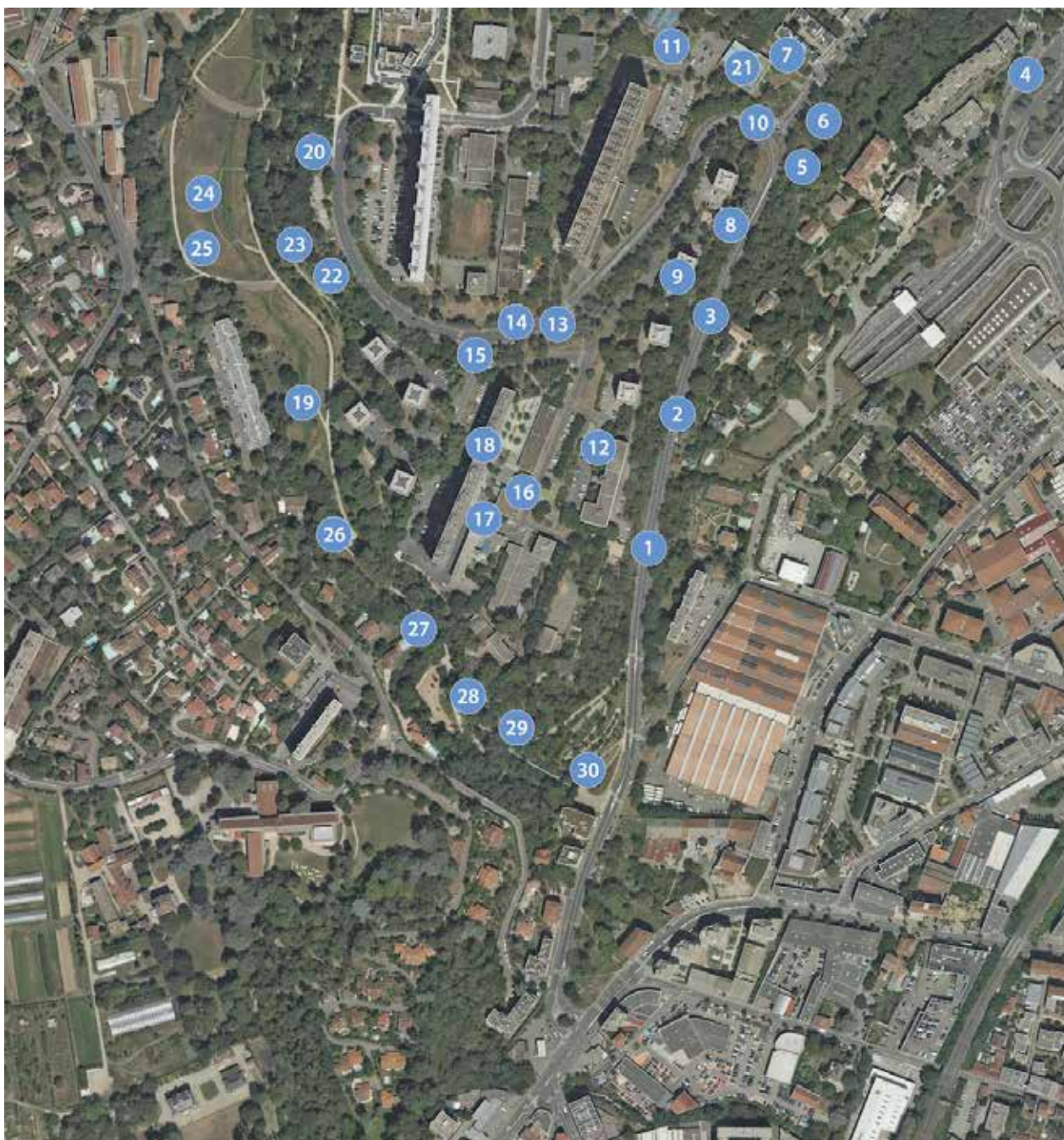
**Les contributions *in extenso* :**

- Un espace plus extraordinaire que le petit parc actuel et un city stade pour les enfants et les jeunes.



### Localisation des usages, des pratiques et des attentes

Les participants positionnaient une contribution sur une photo aérienne.



Retrouvez ci-après les contributions pour chaque lieu identifié par les participants.es sur la photo aérienne.

## Sur le boulevard de la Duchère

### Les contributions in extenso :

- 1 : Fermer la section interdite aux piétons le long de la falaise.
- 2 : Îlots dangereux pour les cyclistes, il faudrait séparer à la montée les cyclistes et les voitures (comme les Esses, Lyon 4)
- 3 : Créer des aménagements routiers qui réduisent la vitesse des voitures sur le boulevard de la Duchère : les voiries ne sont pas adaptées.
- 5 : Carrefour dangereux pour les cyclistes à la montée : pas le temps de dégager le carrefour depuis Boulevard de la Duchère, le feu vert Boulevard Balmont arrive trop tôt.

## Sur les entrées et sorties du quartier et les mobilités douces intra quartier

### Les contributions in extenso :

- 4 : Relier à pied le Château et la Gare de Vaise pour ne pas avoir à passer par le rond-point (plus direct et plus agréable dans la nature).
- 9 : 103 rue Jean Fournier vers le parc du Vallon : pas agréable et la circulation automobile rend le lieu dangereux pour les enfants.
- 10 : Liaison piétons et cyclistes à cette entrée actuellement informelle. Quid résidentialisation ?
- 15 : Obligé pour les piétons et cyclistes d'affronter une pente forte pour sortir du quartier.
- 28 : Le Château : une entité plus large, comment dépasser le périmètre de projet pour mieux se déplacer à pied (Piémonte / Sauvegarde / Plateau / Balmont...) ? (Ndlr : *contribution positionnée sur le parc du Vallon par le ou la participant.e car concernant l'ensemble du secteur*)
- 29 : Liaison sans marches entre le bas des escaliers et le quartier du château (en continuant les zigzags).

## Sur les transports en commun

### Les contributions in extenso :

- 6 : Arrêt de bus du C14 arrêt Tunnel (côté haies et arbres) pas de confort sur le trottoir, ni de passage piéton. Pas d'accessibilité PMR et poussette, pour quitter l'arrêt.
- 13 : Améliorer les transports en commun : qualité des bus, fréquence, localisation des arrêts.

## Sur les circulations automobiles et le stationnement

### Les contributions in extenso :

- 12 : Besoin de parking pour les salariés et les visiteurs. Si plus de mixité urbaine : plus de salariés = besoin de stationnement.
- 14 : Affaissement, déformation du goudron à cause du passage des bus.
- 17 : Problème de voitures qui roulent vite.

## Sur les usages autour des équipements

### Les contributions in extenso :

- 16 : Maison de l'enfance : le personnel n'utilise pas les espaces extérieurs du quartier car il n'y a pas d'endroit sympathique.
- 21 : La MJC est un lieu animé à l'intérieur mais le parking est sale.
- 26 : Le Clos des boulistes et vide : besoin d'un lieu de sociabilité.

## Sur les mésusages et le sentiment de sécurité

### Les contributions *in extenso* :

- 7 : Squat dans la montée des escaliers de la MJC vers le Plateau.
- 11 : Voitures qui stationnent sur le terrain de basket : squat.
- 27 : Comment les habitants peuvent aussi être acteurs de la sécurité ?
- 30 : Barbecues sauvages.

## Sur le parc du Vallon

### Les contributions *in extenso* :

- 19 : Un grand parc qui laisse la possibilité d'usages multiples : sport, pique-nique, lecture, passage...
- 20 : Nettoyer les arbres.
- 22 : Petit chemin forestier mal éclairé en sortie de la copropriété du Château.
- 23 : Besoin d'un espace barbecue.
- 24 : Le parc du Vallon manque de bancs, de tables et d'équipements.
- 25 : Balade agréable à côté de chez moi pour s'aérer.

## Sur le végétal

### Les contributions *in extenso* :

- 8 : Arbres à entretenir

## Sur les commerces et les activités

### Les contributions *in extenso* :

- 18 : Manque de diversité de commerces de bouche (restaurants).

## Perception des distances à pied

Les participants.es indiquaient les temps de trajet à pied entre deux points qu'ils souhaitaient.

Depart	Arrivée	Durée estimée (exprimée en minute)	Referenciel GPS (exprimé en minute)	Différentiel (exprimé en minute)
122 rue du Château	Gare de Vaise	25	21	+4
122 rue du Château	Boulangerie Naan place Gisele Halimi	12	12	0
Arrêt de bus le Château	Arrêt de bus la Piementé	10	11	+1
Gare de Vaise	259 bis rue des Erables	22	27	-5
La Duchesse, rue Jean Fournier	Les Balmes	5	7	-2
Les Balmes	La Duchesse, rue Jean Fournier	10	8	+2
Balmont	Bibliothèque la Duchère	10	11	-1
7 boulevard Balmont	Arrêt de bus Duchère Château	5	8	-3
Balmont	Gare de Vaise	15	17	+2
Lyon Ouest	Restaurant du Plateau	15	14	+1

La différence entre la perception et les références indiquées par GPS sont minimales : les participants qui ont participé à cet atelier ont une perception juste des temps de trajets à pied.



# Perception du bien-être dans l'espace public

Les participants.es indiquaient leur perception et ressenti sur une photo aérienne.

