

a u d i t c o n s e i l f o r m a t i o n



ECOUTE HABITANTS DUCHERE

**Enquête n°1
Commentaires**

Septembre 2002

DOCUMENT DE TRAVAIL

GRE groupe de recherche et d'études
91, AVENUE BERTHELOT 69007 LYON
TÉLÉPHONE 04 78 69 02 88 TÉLÉCOPIE 04 7858 2533
MÉL trajectoires@trajectoires-reflex.org WEB www.trajectoires-reflex.org
SARL AU CAPITAL DE 50 000 F / RCS LYON B 400 195 327 / SIRET 400 195 327 00012 / APE 741E



RAPPEL METHODOLOGIQUE

La méthodologie utilisée consiste en un tirage aléatoire d'un échantillon de 250 personnes à partir de la liste exhaustive des abonnés de France Telecom, permettant la création d'un groupe témoin, qui sera réinterrogé chaque année. Cette technique met en évidence les évolutions éventuelles des perceptions, des pratiques, des attentes d'une période à l'autre. Les pourcentages n'ont pas forcément de valeur statistique à l'échelle du quartier, mais sont révélateurs de tendances.

Outre le recodage, la conservation du mot à mot dans les questions ouvertes permet de ne pas perdre l'information obtenue à travers les entretiens téléphoniques.

Il s'agit de la première enquête "Ecoute-Habitants" pour le quartier de la Duchère. Elle a été réalisée en juin 2002.

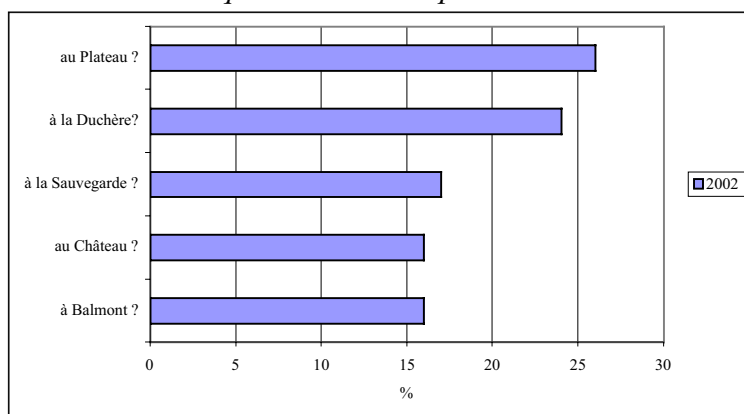
Le quartier de la Duchère a été découpé en 4 secteurs, eux mêmes divisés en sous-secteurs :

- **Sauvegarde** : 90 personnes interrogées dont 40 pour *Sauvegarde Nord* et 50 pour *Sauvegarde Sud*.
- **Balmont** : 90 personnes interrogées dont 25 pour *Balmont copropriété*, 40 pour *Balmont SACVL* et 25 pour *Balmont Piémonte*.
- **Plateau** : 180 personnes interrogées dont 30 pour *SACVL et tour panoramique*, 45 pour le *Plateau Nord*, 30 pour les *Erables*, 30 pour *SACVL Sud* et 45 pour la *Barre des 1000*.
- **Château** : 90 personnes interrogées dont 25 pour *Château Logirel*, 25 pour *Château copropriété* et 40 pour *Château AOTEP*.

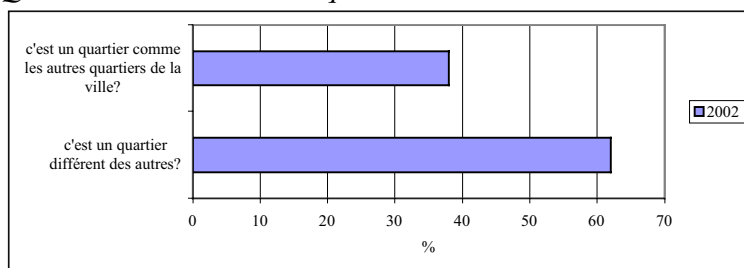
Cartographie des secteurs
et des sous-secteurs

1. LA PERCEPTION DU QUARTIER DE LA DUCHERE PAR SES HABITANTS

Considérez vous que vous habitez plutôt



Que diriez-vous de votre quartier



1.1 Une identification aux différents secteurs qui composent la Duchère

Quand, on interroge les enquêtés sur le lieu où ils considèrent habiter, **seuls 24% des enquêtés se réfèrent à la Duchère**, la plupart des personnes interrogées considère habiter dans les différents secteurs du quartier : le Plateau (26%), le Château (16%), la Sauvegarde (17%) ou Balmont (16%).

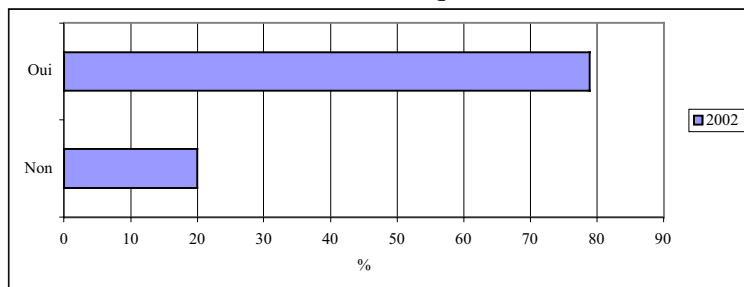
En effet, **l'identification se fait plus souvent au secteur qu'au quartier**, plus particulièrement pour les personnes résidant à la Sauvegarde et à Balmont. Les personnes interrogées résidant au Plateau se réfèrent quant à elle, plus fréquemment, à la Duchère dans son ensemble (à l'exception du sous-secteur SACVL et Tour panoramique).

Pour 62% des interviewés, le quartier de la Duchère est considéré comme différent des autres quartiers de Lyon. Cette tendance se retrouve dans tous les secteurs du quartier, cependant, elle est encore plus marquée dans les sous-secteurs de la Sauvegarde Sud et de Château copropriété.

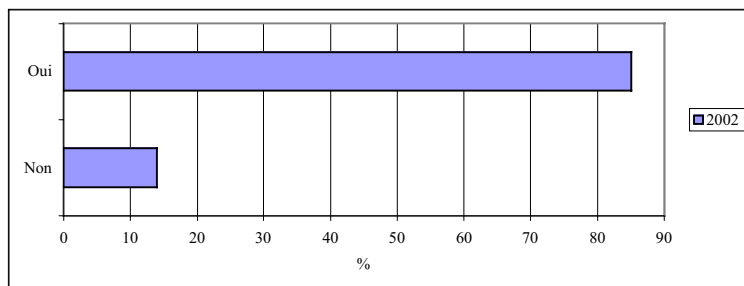
Les raisons les plus fréquemment évoquées, dans l'ensemble des secteurs, sont d'une part "la délinquance" (19% des enquêtés) et d'autre part le fait que le quartier soit un "quartier HLM, excentré" (15% des enquêtés).

Les personnes interrogées, qui considèrent leur quartier comme les autres, évoquent le plus souvent le fait que "c'est comme partout", mais également, en plus faible proportion, que le quartier est "calme".

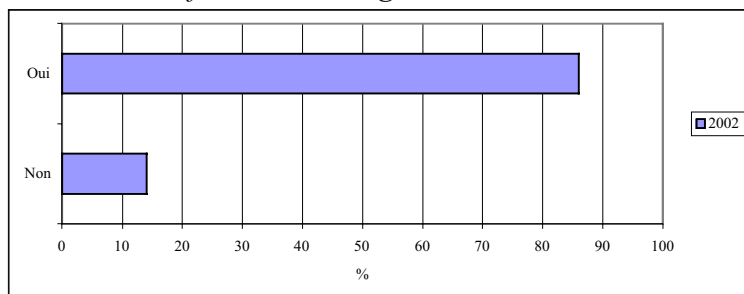
Vous sentez-vous bien dans votre quartier ?



Vous sentez-vous bien dans votre allée ?



Etes-vous satisfait de votre logement ?



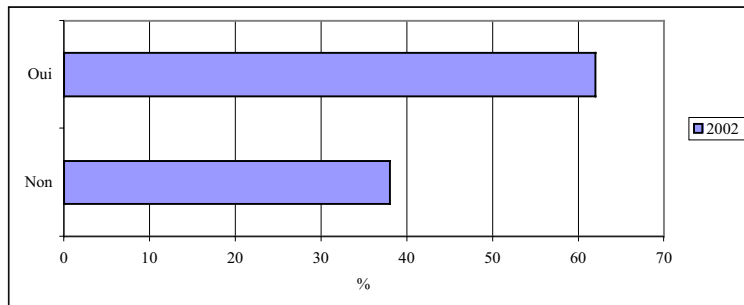
1.2 Un attachement au logement paradoxalement limité malgré un sentiment de bien être très largement partagé

Plus des trois quarts (79%) des enquêtés déclarent se sentir bien dans leur quartier. Ce pourcentage est légèrement plus faible dans le secteur de la Sauvegarde (72%) mais reste plus que majoritaire.

Ce taux de satisfaction augmente encore quand il s'agit du bien-être dans l'allée. En effet, 85% des personnes interrogées se sentent bien dans leur allée. Cette proportion est plus élevée pour le secteur de Balmont (91%) et légèrement plus faible pour celui de Château, notamment dans le sous-secteur de Château AOTEP.

Concernant le bien-être dans le logement, les pourcentages observés sont du même ordre. **86% des enquêtés sont satisfaits de leurs logements.** Dans les secteurs de Balmont et de Château, la part des personnes satisfaites de leur logement est, respectivement, de 97% et 89%. Ces proportions sont moins élevées dans les secteurs de la Sauvegarde et du Plateau (notamment pour les sous-secteurs de Plateau Nord et de la barre des 1000).

Souhaitez-vous rester dans votre logement ?

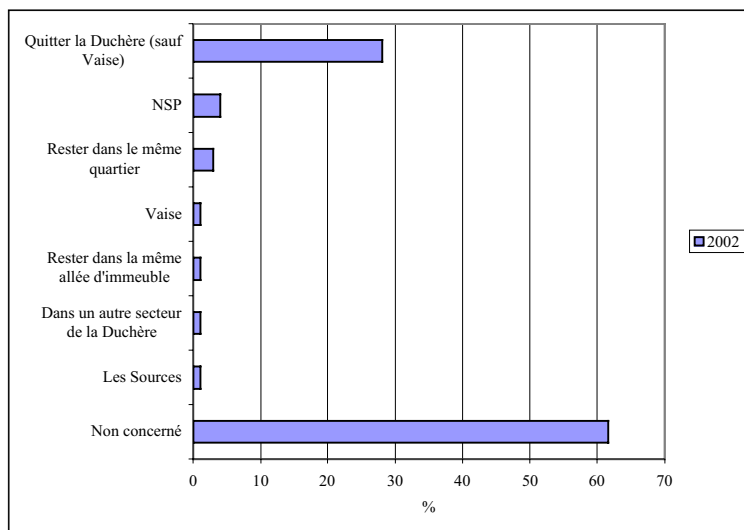


Malgré ce fort sentiment de bien-être dans le quartier, l'allée et le logement, la proportion d'habitants souhaitant quitter leur logement se révèle importante.

En effet, **38% des personnes interrogées souhaitent quitter leur logement**, cette proportion est plus forte encore pour les personnes de moins de 30 ans

Cependant, ce pourcentage global recoupe des disparités entre les différents secteurs de la Duchère.

Si non, où souhaitez vous habiter à la Duchère ?

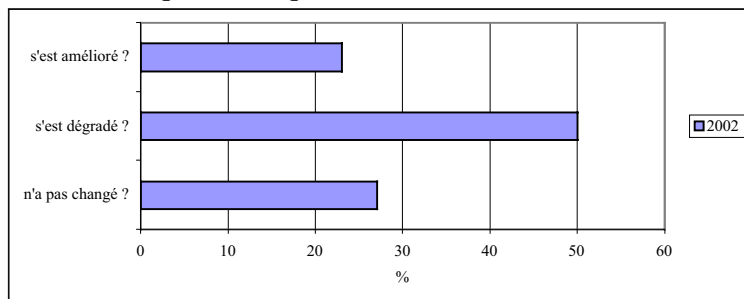


Alors que pour Balmont et Château, respectivement 28% et 33% des personnes interrogées souhaitent quitter leur logement, cette proportion est de 49% pour les résidents du secteur de la Sauvegarde (notamment ceux de la Sauvegarde Sud).

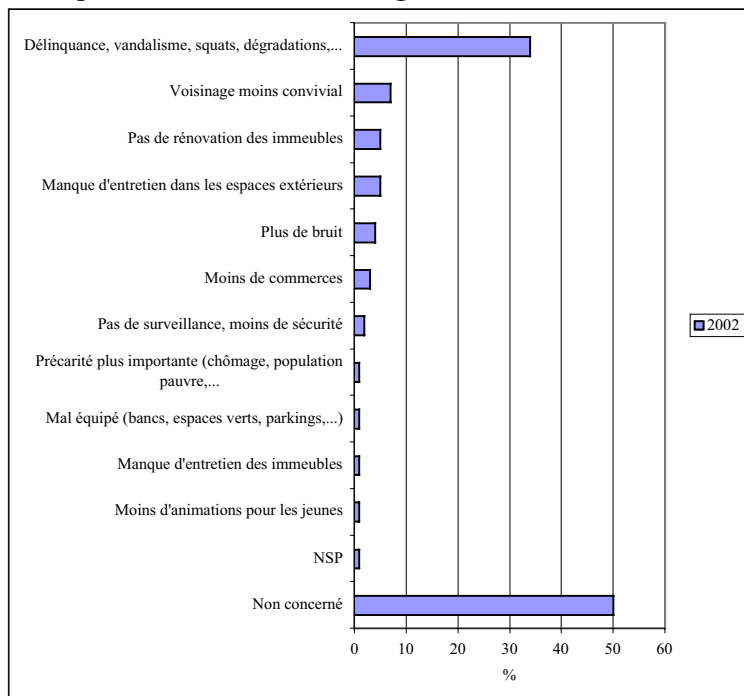
Pour le secteur du Plateau, la part de personnes insatisfaites est sensiblement identique à la moyenne du quartier (42%), à l'exception de taux plus forts pour les sous-secteurs de Plateau Nord et de la Barre des 1000.

Enfin, lorsque l'on demande aux enquêtés qui souhaitent quitter leur logement (soit 38% des interrogées) dans quels quartiers ils voudraient habiter, 28% d'entre eux ne souhaitent pas rester à la Duchère .

Diriez-vous que votre quartier...



Pour quelles raisons s'est-il dégradé ?



1.3 Un sentiment de dégradation du quartier

La moitié des enquêtés juge que le quartier s'est dégradé, et parmi elle la proportion de personnes de plus de 61 ans est plus élevée. Ce taux est légèrement plus important pour le secteur du Château et notamment pour le sous-secteur du Château AOTEP.

La cause de cette dégradation du quartier la plus fréquemment évoquée est "la délinquance, le vandalisme, les squats, les dégradations" (37% des enquêtés), cette réponse est la plus citée dans l'ensemble des secteurs.

27% des enquêtés estiment que leur quartier est resté inchangé, parmi eux la proportion de personnes de moins de 30 ans est proportionnellement la plus élevée. Ces enquêtés expliquent qu'ils n'ont pas perçu d'évolution, pas de réelles différences dans le quartier. Ils sont légèrement plus nombreux dans le secteur de Balmont à partager cette opinion.

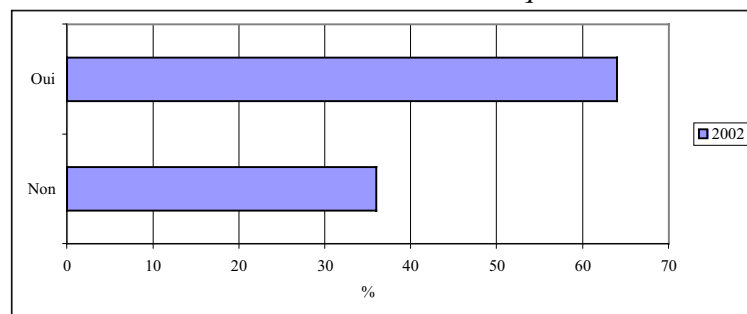
23% des enquêtes estiment que leur quartier s'est amélioré. Ce pourcentage est plus élevé à la Sauvegarde (31%) et au Plateau (25%), même s'il reste, dans ces deux secteurs, minoritaire.

Les raisons les plus souvent évoquées pour cette amélioration sont avant tout la rénovation des immeubles et la baisse de la délinquance et des dégradations, la seconde étant citée par 15 % des personnes interrogées à La Sauvegarde. Certains interviewés font également référence à une diminution du bruit ou à une amélioration des équipements (espaces verts, transports...).

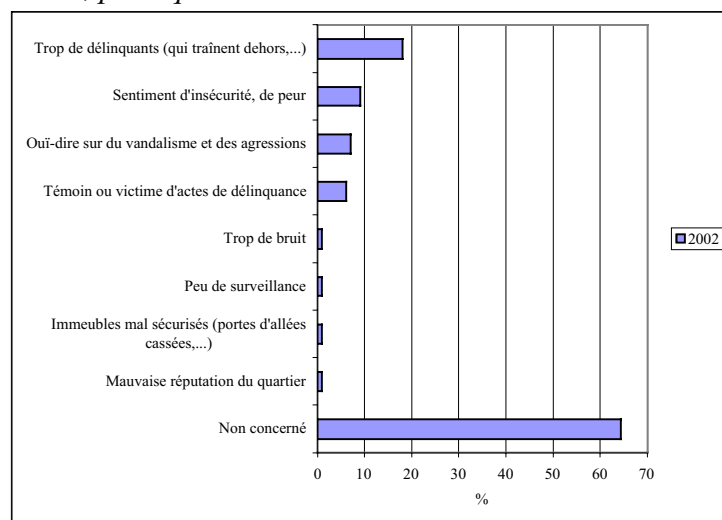
Cette perception est à compléter par l'appréciation que portent les propriétaires sur leurs logements (18% des enquêtés). La moitié d'entre eux estime que son logement a gardé la même valeur, un quart pense qu'il s'est déprécié et un quart qu'il a pris de la valeur.

1.4 La tranquillité publique

Vous sentez-vous en sécurité dans votre quartier ?



Si non, pour quelles raisons ?



Concernant le sentiment d'insécurité dans le quartier de la Duchère, les pourcentages obtenus ne sont pas très différents de ceux observés dans d'autres quartiers de Lyon.

En effet, **64% des personnes interrogées se sentent en sécurité dans leur quartier.**

La plupart de ces personnes expliquent qu'elles n'ont jamais été ni témoin, ni victime d'un acte de délinquance. Viennent ensuite des raisons, moins fréquemment citées, liées à la perception du quartier : "on connaît tout le monde", "il y a une bonne ambiance".

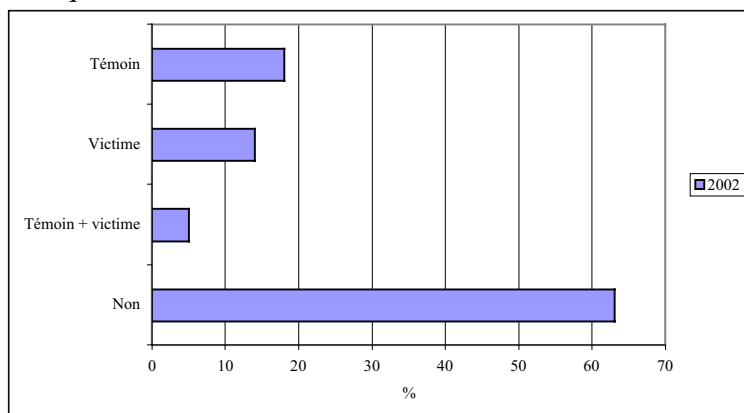
36% des enquêtes ne se sentent pas en sécurité dans leur quartier, ce taux est plus élevé dans le secteur de la Sauvegarde (47%) et dans une moindre mesure au Plateau.

La raison citée par le plus grand nombre d'enquêtés est qu'il y a "trop de délinquants qui traînent dehors", viennent ensuite le "sentiment d'insécurité, de peur" et les "oui-dire sur le vandalisme et les agressions".

De plus, 14% des enquêtés ont été victimes, eux ou un membre de leur famille, d'un acte de délinquance durant cette période. Ce taux est proportionnellement plus important dans le secteur du Château.

Et, la part de personnes interrogées ayant été témoin d'un acte de délinquance est de 18% . Ce pourcentage est plus élevé encore dans le secteur de la Sauvegarde.

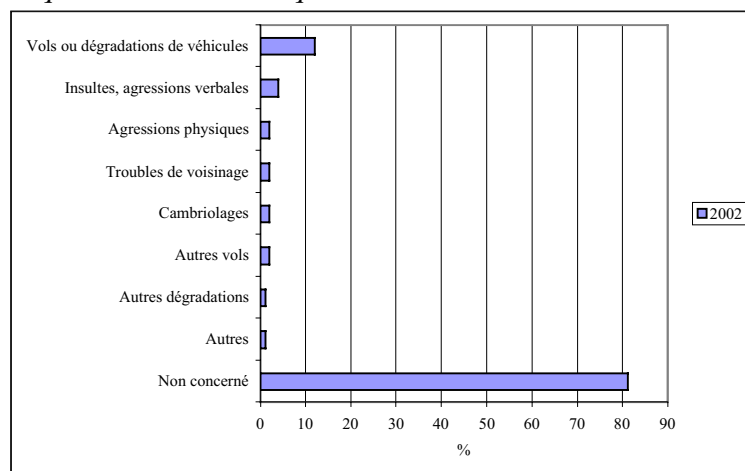
Au cours des 12 derniers mois, avez-vous été vous-même ou quelqu'un de votre famille témoin ou victime d'un acte de délinquance ?



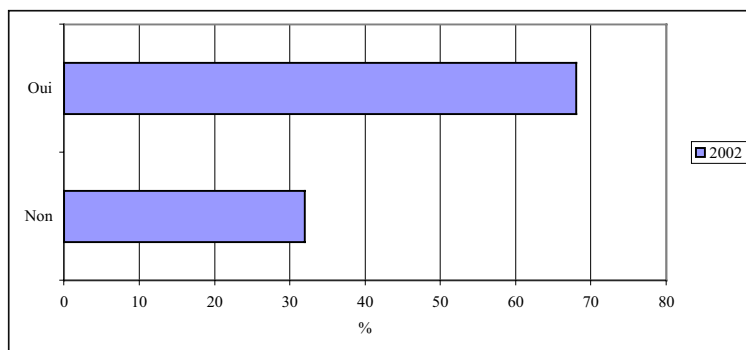
Les "vols ou dégradations de véhicules" sont les faits les plus cités par les témoins et les victimes.

Sont également cités par quelques interviewés (témoins ou victimes), d'autres types de vols et de dégradations mais également des insultes et agressions verbales.

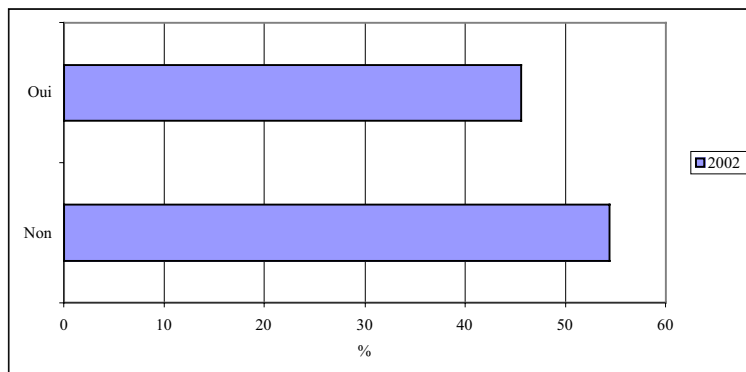
De quels actes de délinquance avez-vous été victime ?



Etes-vous satisfait de la propreté de l'ensemble des parties communes de votre immeuble en semaine ?



Etes-vous satisfait de la propreté de l'ensemble des parties communes de votre immeuble le week-end ?



2. AMENAGEMENTS ET ENTRETIEN DU QUARTIER DE LA DUCHERE

2.1 Une satisfaction globale concernant la propreté des parties communes et des espaces extérieurs

Alors qu'une large majorité (68%) des enquêtés est satisfaite de la propreté des parties communes de son immeuble en semaine, ils ne sont plus que 46% quand il s'agit du week-end. Toutefois, des disparités existent entre les différents secteurs.

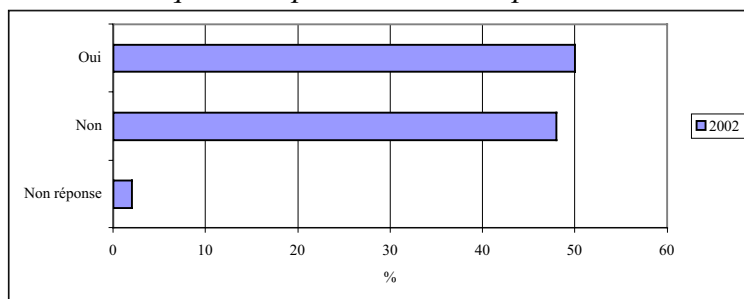
En effet, concernant **l'entretien en semaine**, les personnes des secteurs de Balmont et du Plateau sont plus nombreuses à être satisfaites de l'entretien des parties communes (respectivement 82% et 74%). Ce taux de satisfaction est plus faible dans le secteur de la Sauvegarde (62%) et dans celui du Château (58%).

Pour **l'entretien des parties communes le week-end**, les personnes interrogées résidant au Plateau sont moins souvent satisfaites (41%), et plus particulièrement dans les sous-secteurs du Plateau Nord et SACVL / tour panoramique.

Cette même observation peut être faite concernant la propreté des espaces extérieurs.

En effet, 69% des interviewés sont satisfaits de la propreté en semaine et ils ne sont plus que 49% le week-end. Les distinctions entre les secteurs sont les mêmes que celles observées pour l'entretien des parties communes. Pour l'entretien en semaine, même s'il reste majoritaire, le taux de satisfaction est plus faible à la Sauvegarde et à Château, et le week-end, il est plus faible au Plateau et à la Sauvegarde.

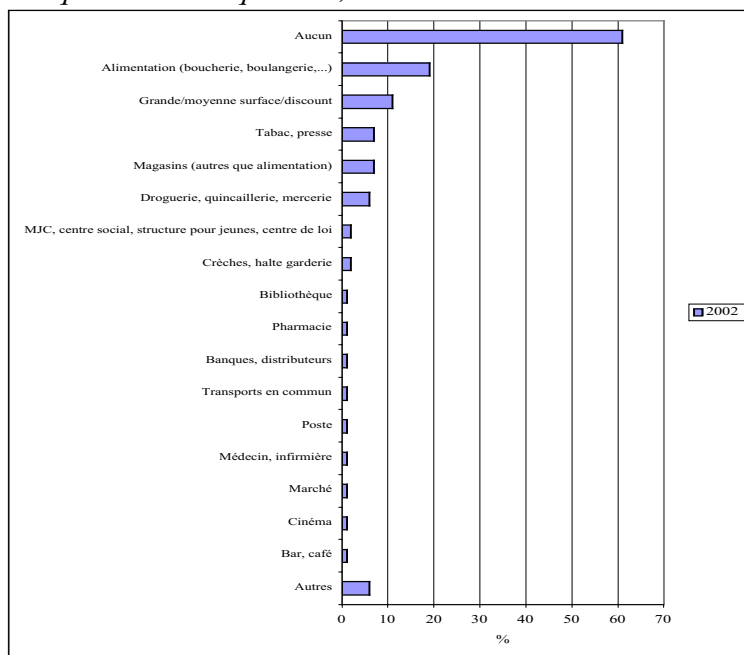
Lorsqu'il y a des dégradations dans les espaces extérieurs, trouvez vous que les réparations sont rapides ?



Quand les enquêtés sont interrogés sur la rapidité des réparations en cas de dégradation des espaces extérieurs, les avis sont partagés. **48% des enquêtés estiment que les réparations ne sont pas assez rapides.**

Ce taux est de 69% pour les personnes interrogées résidant à la Sauvegarde. Cette proportion d'enquêtés insatisfaits de la vitesse d'intervention en cas de dégradation n'est que de 37% dans le secteur de Balmont.

Quels sont les principaux services ou commerces qui manquent dans le quartier, selon vous ?



2.2 Un bon niveau de services et de commerces

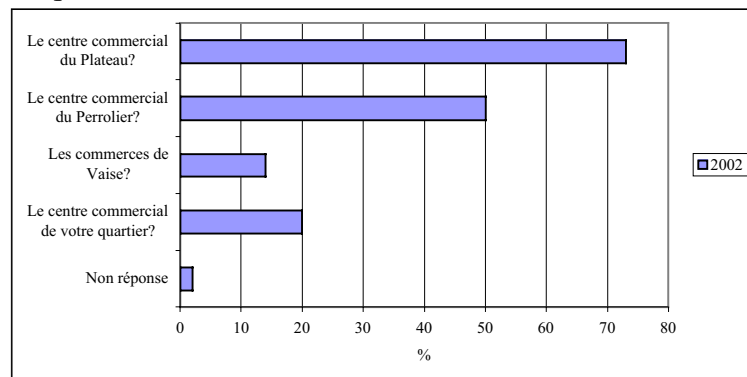
En termes de services, le quartier de la Duchère semble bien équipé. **En effet, 61% des interviewés pensent qu'il ne manque aucun service sur le quartier.** Ces taux sont de 71% à la Sauvegarde et de 69% au Plateau.

Les services cités comme manquants sont des commerces d'alimentation (boucherie, boulangerie) pour 19% des enquêtés, des tabacs-presse pour 7% des enquêtés et des magasins autres qu'alimentaires pour 7%.

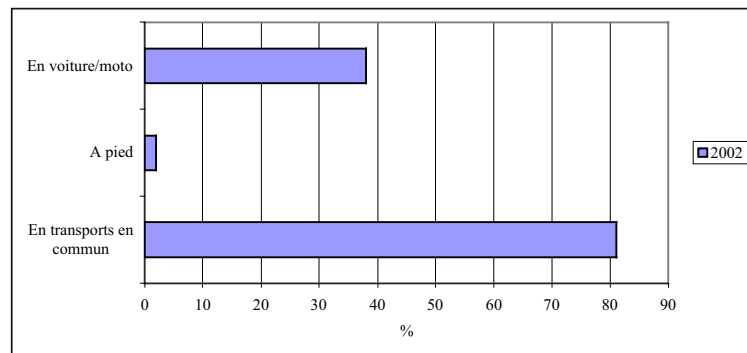
Sur ce thème, le secteur du Château se démarque nettement. En effet, 63% des interviewés y déplorent le manque de magasins d'alimentation comme une boucherie ou une boulangerie, 32% l'absence d'un Tabac-Pressé et 28% l'absence d'une grande ou moyenne surface.

Lorsqu'il s'agit de la fréquentation des centres commerciaux, **73% des interviewés se rendent au centre commercial du Plateau et 50% à celui du Perrolier.** Seuls 14% des interviewés

Fréquentez-vous....



Généralement, comment allez-vous à Lyon ?



fréquentent les commerces de Vaise.

Les personnes résidant à **la Sauvegarde** fréquentent principalement le centre commercial du Plateau (notamment pour le sous-secteur Sauvegarde Nord) et celui du Perrolier (notamment pour le sous-secteur Sauvegarde Sud). La fréquentation des commerces de Vaise par les personnes de ce secteur est très faible (8%).

Ces mêmes pratiques se retrouvent pour le secteur de **Balmont**, avec également un centre commercial de quartier fréquenté par 36% des enquêtés.

Près de 86% des résidents de **Château** fréquentent le centre commercial du Plateau et 51% celui du Perrolier. De plus, 40% d'entre eux se rendent également dans les commerces de Vaise.

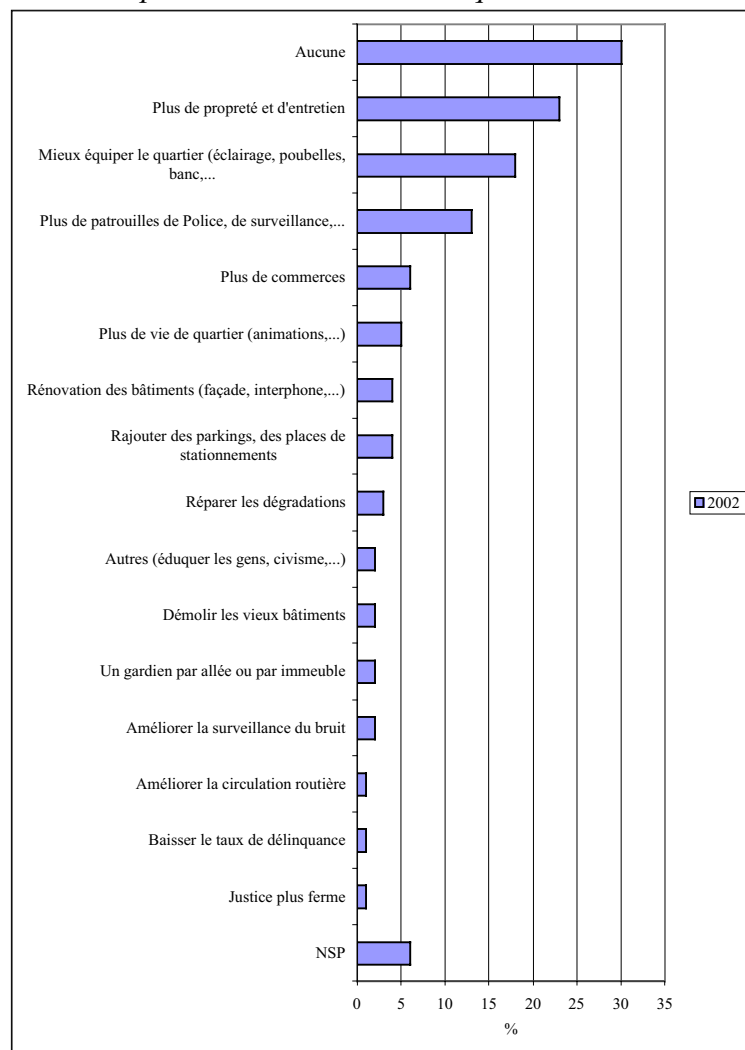
Enfin, près de 85% des résidents du **Plateau** se rendent au centre commercial du Plateau et 42% à celui du Perrolier.

Concernant les transports, **93% des enquêtés considèrent que leur quartier est bien relié à Lyon**, et ceci pour l'ensemble des secteurs.

D'ailleurs, **81% des personnes interrogées utilisent les transports en commun pour se rendre à Lyon** et 38% utilisent une voiture ou une moto.

Les résidents des secteurs de Balmont et de Plateau utilisent proportionnellement plus les transports en commun, (respectivement 82 et 86%), ce qui est moins le cas dans le secteur de la Sauvegarde (68%).

Selon vous quelles seraient les améliorations à apporter dans les espaces extérieurs de votre quartier ?



2.3 Les appréciations et attentes en matière d'espaces extérieurs

Les appréciations en matière d'espaces extérieurs ne concernent que les résidents du secteur Château qui ont été invités à s'exprimer sur les aménagements réalisés autour du centre commercial.

La majorité des résidents de ce secteur (61%) est satisfaite des aménagements réalisés et notamment les personnes du sous-secteur Château copropriété. Les résidents qui ne sont pas satisfaits de ces aménagements évoquent le fait que cela ne "sert à rien car il n'y a pas de commerces". Le taux d'insatisfaction est plus élevé dans le sous-secteur de Château Logirel.

Concernant **les améliorations à apporter aux espaces extérieurs**, 30% des enquêtés n'en citent aucune, 23% demandent un effort de propreté et d'entretien de ces espaces, 15% souhaitent que le quartier soit mieux équipé en matière d'éclairage, de poubelles et de bancs ; enfin 13% demandent une augmentation des patrouilles de police et de la surveillance.

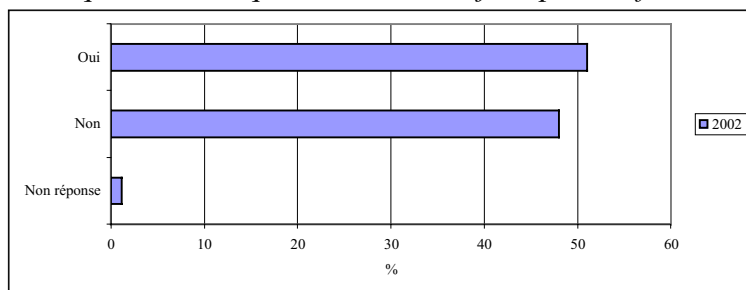
Pour le **secteur de Balmont**, 48% des personnes interrogées estiment qu'aucune amélioration n'est nécessaire dans leur quartier, ils sont 38% à partager cette opinion dans le secteur du Plateau. Ces taux sont de 22% pour le secteur de la Sauvegarde et de 16% dans le secteur de Château, ce qui traduit une demande d'intervention plus forte dans ces deux secteurs.

Pour le secteur **du Château**, les demandes portent plus particulièrement sur des questions d'entretien et de propreté (26%) ainsi que sur une augmentation des commerces dans cette zone (20%).

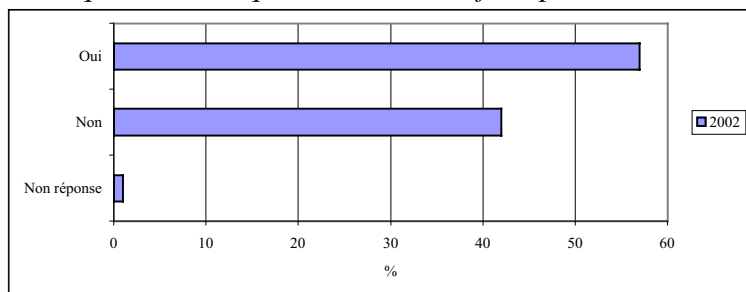
Pour les secteurs de la **Sauvegarde et du Plateau**, les demandes exprimées par les enquêtés traduisent avant tout des attentes en

exprimées par les enquêtés traduisent avant tout des attentes en termes de propreté et d'entretien (respectivement 38% et 19%) et d'amélioration comme les éclairages, les poubelles, les bancs... (respectivement 24% et 18%).

Votre quartier manque t-il d'aires de jeux pour enfants ?



Votre quartier manque t-il d'aires de jeux pour adolescents ?



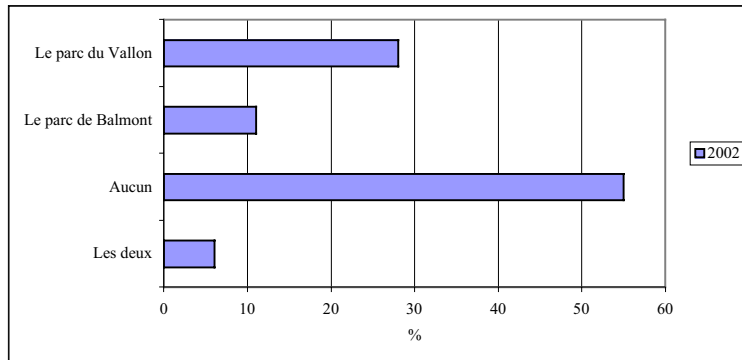
Pour la question **plus spécifique des aires de jeux pour enfants**, une courte majorité des enquêtés (51%) estime qu'il manque d'aires de jeux pour les enfants dans le quartier. Cette appréciation est proportionnellement plus souvent partagée par les résidents du secteur de la Sauvegarde (62%), notamment dans le sous-secteur de la Sauvegarde Nord et par les résidents du Plateau (54%) notamment ceux de la barre des 1000 et des Erables.

Il en est de même pour la question de **la présence de jeux pour les adolescents** : la majorité des enquêtés (57%) juge qu'il manque des aires de jeux pour les adolescents, et plus particulièrement les habitants des secteurs du Plateau et de la Sauvegarde.

3. PARTICIPATION A LA VIE DU QUARTIER DE LA DUCHERE

3.1 La fréquentation des équipements, structures ou associations.

Fréquentez-vous ...



55% des enquêtés ne fréquentent pas les parcs du quartier de la Duchère. Ils sont seulement 34% à se rendre au parc du Vallon et 17% à celui de Balmont. Ces parcs sont fréquentés le plus souvent en journée (22% des enquêtés) ou pendant le week-end (16% des enquêtés).

Les personnes interrogées résidant dans le secteur de la Sauvegarde sont celles qui proportionnellement fréquentent le moins ces espaces verts (61%).

Le parc du Vallon est fréquenté par les habitants de Château (45%), du Plateau (29%), de la Sauvegarde (27%) et de Balmont (7%)¹. Le parc de Balmont est plus souvent fréquenté par les résidents du secteur de Balmont (32%).

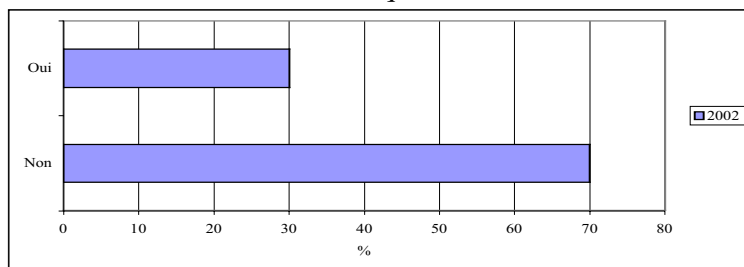
Concernant la **connaissance des associations du quartier**, **44% des enquêtés n'en citent aucune**, cette proportion est plus élevée encore pour le secteur de Château (57%).

La première des structures citée par près de 26% des enquêtés est le Centre Social, structure citée par 41% des résidents du secteur de la Sauvegarde. Vient ensuite la MJC, citée par près de 22% des enquêtés, et plus particulièrement par ceux des secteurs Balmont (26%) et Plateau (25%).

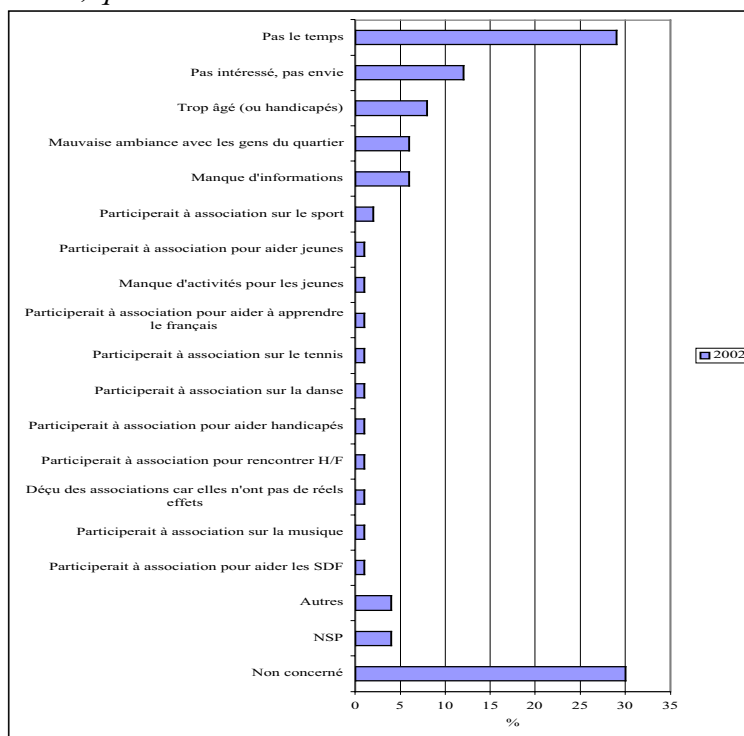
Cependant, il faut souligner la multitude de structures et d'associations citées par les enquêtés : plus de 30 autres associations ont été nommées et notamment l'ADS.

¹ Rappelons que le quartier de la Duchère est divisé en 4 secteurs qui n'ont pas tous le même nombre d'enquêtés, ce qui explique que les pourcentages par secteur soient différents de la moyenne du quartier dans son ensemble.

Participez-vous vous même ou un membre de votre famille (enfants, frères, sœurs) à des activités proposées par les structures ou associations du quartier ?



Si non, quelles en sont les raisons ?



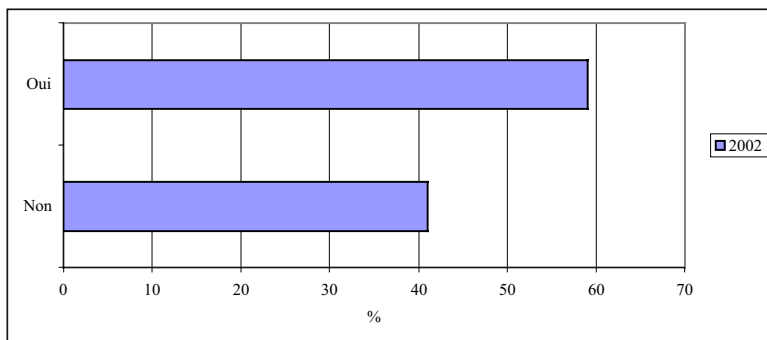
En termes de pratiques, **29% des enquêtés participent eux-mêmes ou un membre de leurs familles à des activités.**

Les activités les plus fréquentées sont celles proposées par le centre social (12% des enquêtés) et la MJC (7%).

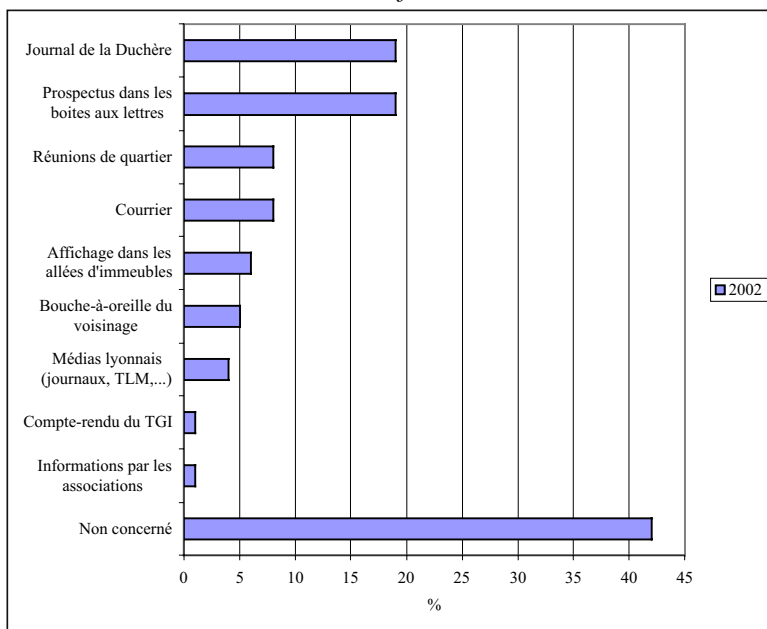
Les raisons évoquées par les 70% d'enquêtés ne pratiquant pas ces activités sont principalement le manque de temps (29%) et le manque d'intérêt et d'envie (12%) ; viennent ensuite, en plus faible proportion des problèmes d'âge ("trop âgé"), de "mauvaise ambiance avec les gens du quartier" ou de "manque d'information". Les résidents du Château sont ceux qui proportionnellement fréquentent le moins ces activités (79%). La part des résidents des secteurs de Balmont et de la Sauvegarde ne participant pas à ces activités est plus faible que la moyenne, respectivement 64 et 67%.

Enfin, 12% des enquêtés sont engagés dans un collectif, ou dans une association de quartier, cette proportion est plus faible pour les résidents du Plateau. À l'inverse 18% des résidents du secteur de la Sauvegarde sont engagés dans une association ou un collectif. De manière générale, parmi les personnes engagées dans ce type de structures, les personnes de plus de 60 ans et à la retraite sont plus représentées.

Si dans votre entourage, quelqu'un était confronté à un problème d'emploi, l'orienteriez-vous vers une structure ?



Si oui, comment en êtes-vous informé ?



En ce qui concerne **plus spécifiquement la connaissance des structures d'aide à l'emploi**, 59% des enquêtés savent à qui s'adresser en cas de problème dans ce domaine. L'interlocuteur principal est l'ANPE-ASSEDIC pour près de 27% des enquêtés, l'association OREA est également citée par 22% des interviewés.

Parmi les 41% qui ne connaissent pas ces structures, la proportion de personnes à la retraite est plus forte, les actifs, chômeurs, ou étudiants ont donc une connaissance globalement plus étendue de ces structures. D'ailleurs, plus de 25 structures sont citées par les enquêtés pour l'aide à l'emploi.

Même si les différences ne sont pas très marquées entre les secteurs, il semble que les résidents des secteurs de Balmont (60%) et de la Sauvegarde (62%) soient un peu mieux informés que ceux de Château et du Plateau.

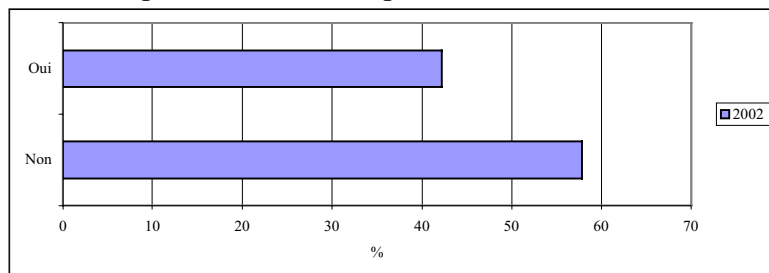
3.2 L'implication dans la vie du quartier

La majorité des personnes interrogées (58%) pense être suffisamment bien informée des changements qui touchent le quartier, cette proportion est plus élevée dans les secteurs de Balmont et de Château.

Le Journal de la Duchère et les prospectus reçus dans les boîtes aux lettres sont les sources d'information les plus souvent citées (par 19% des enquêtés), viennent ensuite les réunions de quartier et les courriers (8%).

Parmi les enquêtés estimant ne pas être suffisamment informés, on trouve une plus forte proportion de personnes de moins de 30 ans et de résidents des secteurs du Plateau et de la Sauvegarde.

Seriez-vous prêt à participer à des groupes ou des rencontres pour améliorer le quartier ?



Enfin, 42% des enquêtés sont prêts à participer à des groupes ou des rencontres pour améliorer le quartier.

Sur cette question, les secteurs ne se démarquent pas particulièrement, cependant il est à noter que parmi les personnes prêtes à participer à ce type de rencontres, la proportion d'hommes est plus élevée.

CONCLUSION

Pour l'année 2002, la perception globale que les enquêtés ont de leur quartier est mêlée.

En effet, **une forte majorité des enquêtés se sent bien dans son quartier, dans son allée et dans son logement.** C'est également un quartier perçu par les personnes interrogées comme bien équipé en matière de commerces et bien desservi par les transports en commun.

L'appréciation de l'entretien des espaces extérieurs et des parties communes des immeubles est globalement positive notamment en semaine, l'entretien lors du week-end étant plus mal perçu.

Enfin, la majorité des interviewés estime être bien informée sur les changements qui ont lieu dans leur quartier et un peu moins de la moitié des enquêtés se dit prête à participer à des réunions ou des groupes en vue d'améliorer le quartier.

Cependant, le quartier de la Duchère reste considéré par la plupart des enquêtés comme différent des autres quartiers de la ville ; de plus la plupart des habitants se réfère à son secteur bien plus qu'au quartier.

La majorité des personnes interrogées perçoit une dégradation de ce quartier.

En effet, concernant la tranquillité publique, plus d'un tiers des enquêtés ne se sent pas en sécurité dans son quartier notamment en raison d'un sentiment d'augmentation de la délinquance.

Enfin, on peut distinguer certaines tendances au sein des différents secteurs du quartier de la Duchère.

Vous sentez-vous bien dans votre allée ? (18 Balmont)

Les personnes interrogées habitant dans le secteur de **Balmont** se sentent proportionnellement mieux dans leur allée et dans leur logement, une majorité d'entre elles souhaitent d'ailleurs continuer à vivre dans son logement. L'entretien des parties communes des immeubles ainsi que des espaces extérieurs est perçu comme satisfaisant. Enfin les habitants de ce secteur estiment être bien informés des changements concernant leur quartier.

Considérez-vous que vous habitez plutôt (1 Plateau)

Le secteur du **Plateau** se distingue par un sentiment d'identification plus fort au quartier que dans les autres secteurs. Les résidents de ce secteur font part d'un bon niveau de services et de commerces et d'une satisfaction à l'égard de l'entretien des parties communes et des espaces extérieurs. Cette appréciation est plus critique concernant l'entretien du week-end et dans les sous-secteurs de Plateau Nord et de la Barre des 1000.

Néanmoins, les habitants du secteur du Plateau sont proportionnellement plus nombreux à ne pas se sentir en sécurité dans leur quartier et déplorent également un manque d'aires de jeux pour enfants et adolescents.

Diriez-vous que votre quartier (5 Château)

Les habitants du secteur **Château** sont globalement satisfaits de leur logement et souhaitent y rester. Toutefois, ils sont plus nombreux à percevoir une dégradation de leur quartier que dans les autres secteurs ; ceci est plus marqué dans le sous-secteur Château AOTEP. De manière générale, le taux de satisfaction à l'égard de l'entretien des parties communes des immeubles et des espaces extérieurs est plus faible que celui observé à l'échelle du quartier. Les habitants de ce secteur soulignent par le biais de différentes questions le manque de commerces alimentaires notamment. Enfin, ils sont proportionnellement très peu nombreux à fréquenter les activités proposées par les structures et associations du quartier.

Que diriez vous de votre quartier (2 Sauvegarde)

Le secteur de la **Sauvegarde** attire plus particulièrement l'attention, le sentiment de vivre dans un quartier différent des autres est plus répandu dans ce secteur que pour l'ensemble des enquêtes. Ceci s'accompagne d'un sentiment de bien être dans le quartier plus faible que la moyenne, même s'il reste tout de même majoritaire. La moitié des personnes interrogées, résidant dans ce secteur, souhaite quitter son logement, et notamment les habitants de la Sauvegarde Sud. De manière générale, le taux d'insatisfaction à l'égard de l'entretien des parties communes et des espaces extérieurs est plus fort que la moyenne de la Duchère, tout comme le sentiment d'insécurité.

Toutefois pour les résidents de ce secteur, le quartier est bien équipé en commerces et ils sont proportionnellement un peu plus nombreux à participer aux activités proposées par les structures et associations du quartier.