

ville en vue

www.gpvlyonduchere.org

PROJET

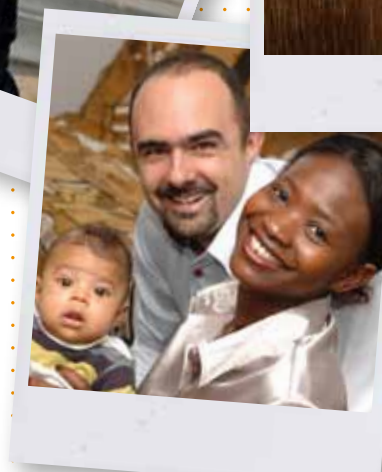
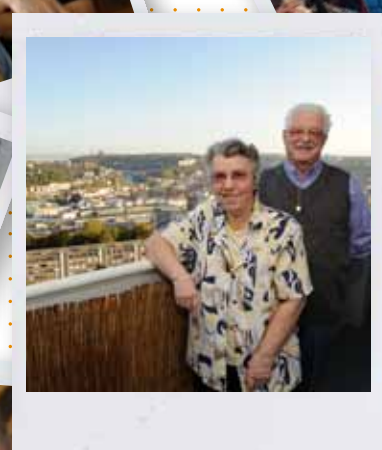
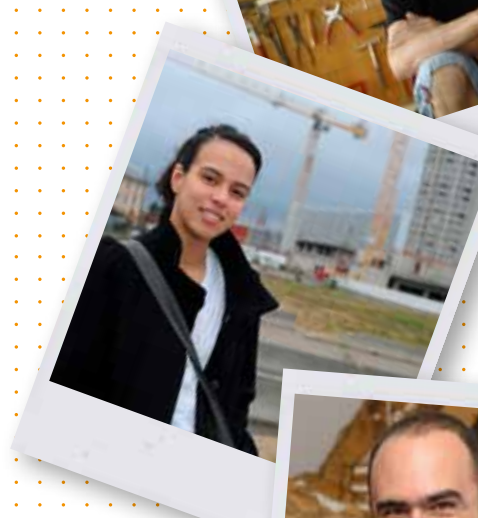
Lyon La Duchère

le journal

n°27/oct.nov.déc.2010

p.5

Qui sont les Duchérois ?



Quelques portraits de Duchérois, publiés dans Ville en Vue

p.4

À VOTRE SERVICE
Une formation pour copropriétaires

p.8

CHANTIER À LA LOUPE
Livraison des allées 320 et 321

p.11

ON PARLE DE VOUS
L'avis des habitants sur le bilan du Projet

Édito



Louis Lévêque, adjoint auprès du maire de Lyon, chargé de l'Habitat, du Logement et de la Politique de la Ville

La ville ne cesse de se faire et d'évoluer au fil du temps. Le renouvellement urbain que nous conduisons dans le cadre du Grand Projet de Ville sur La Duchère s'inscrit dans ce mouvement. Une transformation continue sur un quartier pour lequel il était nécessaire d'intervenir. Notre ambition est de construire une ville accueillante et solidaire, et de favoriser le rayonnement de nos quartiers populaires. Nous sommes convaincus que tout projet urbain doit être réfléchi avec les acteurs et habitants des quartiers. Depuis le lancement en 2002, nous avons beaucoup progressé dans le dialogue et la concertation avec les associations d'habitants et le Conseil de Quartier. Ce dialogue se poursuit aujourd'hui avec les nouveaux arrivants, habitants ou professionnels. En 2010, La Duchère change peu à peu de visage. Nous constatons les bienfaits de cette mutation en cours : un quartier populaire avec une nouvelle attractivité manifeste. La Duchère

retrouve ainsi une mixité sociale qui l'avait caractérisée à ses débuts. De jeunes couples ont choisi La Duchère pour acheter leur premier logement et y fonder leur famille, alors qu'il y a quelques années, les jeunes adultes quittaient le quartier dès leur premier salaire en poche. Les écoles et le collège accueillent de nouveaux élèves. Des familles de la barre 230 pourront être relogées dans les logements sociaux neufs que construit l'OPAC DU RHÔNE et bénéficier d'un logement plus moderne à prix réduit sans quitter le quartier. Progressivement, les commerces font peau neuve et de nouvelles activités de services ouvrent boutique sur l'avenue du Plateau. La Duchère d'aujourd'hui n'a rien perdu de sa « Duchérité » comme on aime à dire par ici. Bien au contraire, elle prouve une fois encore qu'elle ne cesse de s'enrichir de sa diversité.

15

logements neufs seulement étaient encore en vente à La Duchère au 30 septembre 2010. 15 sur 309 logements en accession construits dans la 1^{re} phase du projet. De nouveaux logements seront commercialisés au cours de la 2^e phase du projet.

407

élèves sont inscrits au Collège Victor Schœlcher pour la rentrée 2010/2011.

15 842

personnes ont fréquenté la piscine de La Duchère cet été.

Course à pied

Pour votre jogging hebdomadaire, la MJC propose cette année une activité course à pied. Le rdv est fixé tous les dimanches matins à 9h près de la tour panoramique. Cette activité est ouverte aux débutants. Inscription, au préalable, auprès de la MJC. Renseignements 04 78 35 39 21.

Ouverture d'une micro-crèche :

L'une des nouvelles micro-crèches de Lyon ouvre à partir d'octobre 2010 dans l'école des Dahlias. Une offre supplémentaire pour les tout-petits.

"Micro" parce qu'elle accueille un petit nombre d'enfants, neuf places au total pour les enfants de 0 à 6 ans du lundi au vendredi de 8h à 18h. Micro aussi parce que les modalités de fonctionnement sont assouplies par rapport à celles appliquées au sein des structures d'accueil collectif de capacité supérieure. Cette micro-crèche est installée à l'école des Dahlias, dans les locaux utilisés les années passées par les enfants des crèches "le P'tit Baluchon" puis "Vanille et Chocolat" pendant leurs travaux

de réhabilitation. Elle a ouvert le 4 octobre, après quelques travaux d'aménagement et de remise au propre de la structure. La Ville de Lyon a choisi de mettre en place ce type d'accueil pour répondre aux demandes croissantes de places en crèche ou halte-garderie. Cette micro-crèche propose trois places d'accueil classique, trois places d'accueil occasionnel et trois places d'insertion. L'attribution de ces dernières fait l'objet d'un protocole spécifique. Ce nouveau service petite-enfance est né d'un partenariat entre la Ville de Lyon et la Mutualité Française du Rhône. Renseignements et inscriptions auprès du point PAIPE de la mairie du 9^e, Tél. 04 72 19 81 98.



Bien jeter, c'est tout simple

Ordures ménagères, tri, encombrants, déchets dangereux : où jeter quoi ? Petit rappel des bonnes pratiques.



C'est la capacité d'un silo enterré. Chaque silo remplace 8 gros bacs à 4 roues. Les silos sont collectés une fois par semaine.

Les ordures ménagères se jettent dans les bacs gris ou le silo enterré situé à l'extérieur de votre résidence. Les bacs sont collectés 6 jours sur 7 : du lundi au samedi. Les silos sont collectés une fois par semaine. Attention, dans les silos il faut utiliser des sacs de 50 litres maximum.

Les emballages recyclables (plastique, papier, carton, conserves, aluminium) sont jetés dans les bacs verts ou le silo extérieur prévu à cet effet. Les bacs verts sont collectés deux fois par semaine, le mardi et le vendredi. Dans les bacs, comme dans les silos extérieurs, les emballages sont déposés en vrac, pas de sac ! En cas de doute, utilisez le bac gris.

Le verre (bouteilles, bocaux, pots...) est à déposer dans les silos extérieurs ou les containers à verre présents sur le quartier.

Les encombrants (vieux meubles, gros cartons, ferraille, électroménager...) peuvent être déposés dans le local réservé s'il en existe dans votre immeuble, sinon en déchèterie*.

Les vêtements, s'ils sont usés, sont à déposer dans les bornes de collecte de vêtements. S'ils sont en bon état, vous pouvez les apporter au Foyer Protestant qui propose "Véti-Duch", un vestiaire pour s'habiller à bas prix. Renseignements : 04 78 35 30 66.

Tous les autres déchets, y compris les déchets dangereux, sont tous récoltés en déchèterie.

* 2 déchèteries à proximité de La Duchère

Vaise

82, avenue Sidoine Apollinaire, Lyon 9^e. Tél. 04 78 47 10 57

Champagne au Mt D'Or

Impasse des Anciennes Vignes, Tél. 04 78 47 56 51

Horaires d'ouverture :

Du 1^{er} novembre au 31 mars : du lundi au vendredi : de 9h à 12h et de 14h à 17h le samedi : de 9h à 17h le dimanche : de 9h à 12h
Du 1^{er} avril au 31 octobre : du lundi au vendredi : de 8h30 à 12h et de 13h30 à 18h le samedi : de 8h30 à 18h30 le dimanche : de 9h à 12h

68

personnes supplémentaires se sont inscrites à la MJC Duchère la saison dernière.

AGENDA

Du 19 sept. au 20 déc. → Décembre

MJC Duchère
Exposition "Questions de ville, La Duchère en (re) construction"
Plus d'infos en page 6

4 déc.
MJC Duchère, 15h
Concert Partoche.

6 déc.
Centre Social Sauvegarde, 20h
GTI

→ Octobre

du 25 oct. au 3 nov.
CinéDuchère
Festival "Les toiles des gones" à destination du jeune public

8 déc. Parking de la barre 230, de 17h30 à 22h
Fête des Lumières : "Mutatis Mutandis" par le collectif The Womps.

→ Novembre

4 nov.
Centre Social Plateau, 20h
GTI

5 nov. MJC Duchère.
Concert Tremplin Buzz Booster, avec le collectif L'original

6 nov. CinéDuchère, 14h à 17h30
"Duchoramas, chroniques d'un quartier en mutation"
Projection intégrale et finale des chroniques.

8 nov. mairie annexe, 19h30
Conseil de quartier

du 11 au 14 nov. CinéDuchère
Histoires vraies [doc] rencontres autour du film documentaire

20 nov. Salle des Anémones, de 9h30 à 16h
Bourse aux jouets, vêtements et puériculture bébé/enfants. Renseignements et inscriptions au Centre Social Duchère Plateau 235, avenue du Plateau Lyon 9^e, 04 78 35 31 33.

Installation artistique accompagnée de projections photographiques et d'une création sonore, en collaboration avec les habitants de La Duchère. Pour participer aux ateliers décoration, photographie et son, merci de contacter Marie Gross : contact@thewomps.com 06 86 99 07 25 Plus d'informations : www.duchoramas.com En partenariat avec la MJC Duchère

9, 10, 11 déc. Place Valmy, de 17h30 à 23h30
Fête des Lumières : "Mutatis Mutandis" par le collectif The Womps. En partenariat avec la MJC Duchère

13 déc. mairie annexe, 19h30
Conseil de quartier

10 déc. MJC Duchère, de 14h à 17h.
Table ronde

31 déc. Centre social de la Sauvegarde, 20h
Réveillon Solidaire

À votre service

Une formation pour bien gérer sa « copro »

Depuis novembre 2009, les nouveaux copropriétaires de La Duchère peuvent bénéficier d'une formation. Objectifs : apprendre le fonctionnement d'une copropriété et de ses instances ; connaître ses droits et devoirs ; savoir faire face aux dysfonctionnements.



Devenir propriétaire de son logement fait souvent rêver, mais si on se laisse déborder par toutes les choses à gérer, cela peut vite tourner au cauchemar. À La Duchère, 73 % des copropriétaires qui ont acheté dans l'une des constructions neuves de La Duchère accèdent à la propriété pour la première fois. Ils n'ont donc, pour la plupart, aucune expérience en ce domaine. Beaucoup découvrent

le fonctionnement d'une copropriété et ne savent pas toujours « qui fait quoi » entre promoteur, syndic, conseil syndical, copropriétaires... Pour que tout se passe bien, dès le départ, les partenaires du Projet Lyon La Duchère ont mis en place un cycle d'ateliers d'information et d'échanges sur les rouages d'une copropriété. La Ville de Lyon et la Région Rhône Alpes, qui financent cet accompagnement dans le cadre du Contrat Urbain de Cohésion Sociale, souhaitent ainsi sensibiliser et rassurer les copropriétaires quant à leurs responsabilités individuelles et collectives.

Un premier cycle d'ateliers, très apprécié, a eu lieu entre novembre 2009 et février 2010 pour trois copropriétés. Une nouvelle session d'ateliers a débuté en juin 2010 pour les membres des conseils syndicaux et tout copropriétaire volontaire. Ces ateliers d'échanges abordent certains thèmes comme l'organisation d'une assemblée générale, le rôle du conseil syndical, du syndic, etc... De plus, avec les conseils syndicaux intéressés, des séances de travail ont eu lieu pour accompagner les nouvelles copropriétés dans leurs relations avec les promoteurs (compréhension des étapes de livraisons, levée de réserves...). Des séances d'approfondissement seront organisées d'ici la fin de l'année, sur des thèmes plus spécifiques, comme le contrôle des charges. Cette formation est animée par la Confédération Consommation Logement et Cadre de Vie.

Pour tout renseignement, vous pouvez contacter la Mission Duchère, 04 37 49 73 90

Figure de quartier

Inès Dahmani :
Je veux agir pour mon quartier

Cette jeune assistante d'éducation et éducatrice sportive de 24 ans s'implique activement dans le Conseil de quartier.

En 2004, alors qu'elle a 18 ans, Inès fait partie du groupe d'habitants qui part à Birmingham dans le cadre d'un programme d'échanges entre l'agglomération lyonnaise et la ville d'Angleterre. « Là-bas, je me suis rendue compte que, d'un pays à l'autre de l'Union Européenne, on n'avait pas tous la même chance. En Angleterre, les immeubles à démolir étaient moisis et insalubres. » Elle se dit, alors, que les changements arrivent trop tard, contrairement à La Duchère.

À 21 ans, elle décide de s'impliquer encore davantage en entrant au Conseil de quartier. « Avec le groupe, on parle des choses du quotidien comme le ramassage des poubelles ou le nom des nouvelles rues. On intervient également auprès des habitants qui ne vivent pas forcément



bien la démolition de leur logement. » Pour elle, c'est primordial de représenter les Duchérois auprès des instances de décision. En tant que benjamine du conseil, elle évoque aussi la question de l'emploi des jeunes de La Duchère. « Il y a beaucoup de chômage pour eux. On essaie donc d'élever notre voix en leur faveur. » Dynamique, volontaire et sensibilisée au devenir de ses concitoyens, Inès souhaite surtout mettre en avant le travail de groupe. « Dans le Conseil de quartier, on travaille tous ensemble pour exprimer notre voix et celle de ceux qui en ont besoin. Avec ou sans moi, le conseil existe et agit ! »

Au-delà de son caractère affirmé, Inès est très lucide et possède toutes les qualités du cœur, l'humilité en plus.

Hanane (Duchéroise depuis 1999), avec son amie Virginie sur l'avenue du Plateau. Extrait des Duchoramas.



Qui sont les Duchérois ?

La Duchère d'aujourd'hui, n'a plus grand-chose à voir avec la cité HLM des années 80. Depuis sa mise en place, le Grand Projet de Ville a bouleversé en profondeur la physionomie du quartier. Mais au-delà des transformations urbaines, la population a-t-elle changé également ? Qui sont les Duchérois en 2010 ? Qu'est-ce qu'être Duchérois aujourd'hui ? Des questions que beaucoup se posent. Aussi bien les habitants du quartier, que les urbanistes, les sociologues, les élus ou même les artistes...

La Duchère comptait 10 206 habitants au dernier recensement (2006). Qu'est ce qui caractérise la population duchéroise ? Sa jeunesse avant tout : 37 % des Duchérois ont moins de 25 ans, 1 606 enfants sont scolarisés dans les écoles et le collège.

Et sa diversité : la Compagnie les arTpen-teurs a recensé près de 50 nationalités sur le quartier. Le quartier reste populaire : parmi les salariés, 85 % sont des employés ou des ouvriers (contre 56 % sur l'agglomération). Le taux de chômage

qui a diminué entre 1999 et 2006 reste encore élevé : 16 % (contre 21% en 1999) de demandeurs d'emplois parmi les 25-65 ans en 2006. Le taux moyen sur le Grand Lyon était de 9 %.

Ça déménage !

Le projet urbain doit diversifier l'habitat pour encourager les parcours résidentiels et une plus grande mixité sociale. Cela se concrétise par la démolition de logements sociaux qui composaient ce quartier à

80% afin de reconstruire des logements neufs diversifiés (accession et accession sociale, locatif social, intermédiaire et locatif libre, résidence service). Actuellement, le quartier compte 63 % de logements sociaux. Ils seront 55 % environ au terme du GPV en 2016. Les logements sociaux démolis et non reconstruits sur La Duchère le sont dans d'autres arrondissements de Lyon. Sur les 1 100 ménages du quartier qui ont été

relogés pour permettre la démolition des barres HLM, 45 % sont restés sur La Duchère. Depuis ces démolitions, près de 1 000 logements neufs ont déjà été livrés ou le seront d'ici fin 2011.

« Être Duchérois en 2010, c'est être en transition avec un mélange d'appréhension et de satisfaction. »
The Womps.

Ces bouleversements ne gommant pas pour autant l'identité populaire du quartier. Les deux-tiers des acquéreurs d'un logement neuf à La Duchère ont des revenus inférieurs aux plafonds du logement social et la grande majorité d'entre eux (73%) achètent un logement pour la première fois. Ce sont plutôt des familles aux revenus modestes ou moyens.

Et ce ne sont pas forcément des « nouveaux » Duchérois puisque 14 % d'entre eux habitaient déjà le quartier ou y ont vécu étant enfants. D'autres ont choisi La Duchère pour se rapprocher de leur famille. Le prix du logement a rarement été le seul critère pour acheter ici. Beaucoup ont été convaincus par la transformation urbaine de La Duchère.



« J'étais pas trop rassurée et en arrivant je trouve un quartier comme chez moi, un quartier populaire. »
Pauline, étudiante Duchéroise depuis 2008. Extrait des Duchoramas

Les habitants se racontent à travers deux projets artistiques

Exposition « Questions de ville. La Duchère en (re)construction »

Visible jusqu'au 20 décembre 2010 à la MJC, une exposition restitue les paroles partagées autour des « cafés partagés », des ateliers de discussion proposés par la MJC Duchère depuis 2007 en partenariat avec la Bibliothèque et le centre social de la Sauvegarde. Ces temps de parole permettent d'échanger autour d'un thème proposé : les parcours migratoires, les pratiques culturelles, mais aussi la vie dans ce quartier en rénovation urbaine. Conçue avec l'appui de l'ethnologue Bianca Botéa-Coulaud (qui accompagne les ateliers depuis leur origine), cette exposition s'appuie également sur des interviews (d'habitants, d'élus, d'urbanistes d'acteurs socioculturels), des enregistrements sonores, des photographies réalisées par des étudiants de l'INSA...

Exposition ouverte
du lundi au vendredi : 15h-20h
le mercredi : 9h-12h / 14h-20h.
Entrée libre. Tout public
 MJC Duchère - 237, rue des Erables
 69009 Lyon - 04 78 35 39 21
www.mjcduchere.org



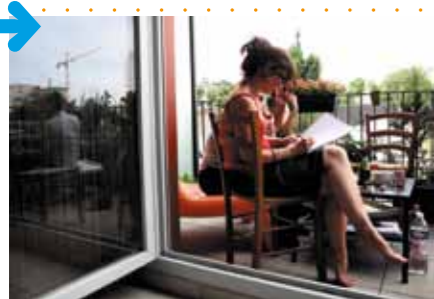
« Duchoramas, chroniques d'un quartier en mutation »

Le collectif The Womps a eu envie de donner la parole à toute une mosaïque d'habitants pour essayer de saisir l'identité à la fois forte et plurielle de La Duchère : jeunes et personnes âgées, anciens et nouveaux habitants, locataires et propriétaires, familles d'origines sociales et culturelles différentes... Au total, douze documentaires de 5 minutes donnent à voir et à entendre la diversité des opinions, des craintes et des espoirs relatifs aux transformations du quartier. Mêlant photos et

paroles d'habitants, ces « Duchoramas » offrent un regard à la fois pudique et subtil sur les Duchérois d'aujourd'hui. Au fur et à mesure de la réalisation de ces documentaires (entre l'automne 2009 et le printemps 2010), plusieurs projections ont été réalisées. Mais pour la présentation complète des 12 duchoramas, rendez-vous le 6 novembre prochain à Ciné Duchère !

Projection des Duchoramas
Ciné Duchère : le 6 novembre à partir de 14h. **Entrée gratuite. Tout public**
ou à découvrir sur :
www.duchoramas.com

Extraits des Duchoramas



« On nous considère comme des riches, alors qu'on est toujours en train de ramer. »
 Catherine, Duchéroise depuis 2008.

« Qu'ils viennent. Y'a pas de souci. Mais moi je dis : d'abord reloger les gens du quartier dans les barres qu'ils fabriquent... Et après bien sûr, le mélange est important. »
 Salah, né à La Duchère.



« Pour moi, c'est à l'ancien de faire l'effort d'accueillir le nouveau, de souhaiter la bienvenue ! »
 Hanane (ici à l'accueil Parents de l'école des Bleuets), Duchéroise depuis 1999.

Entretien croisé

Marie Burdin, MJC Duchère, pilote de l'exposition « Questions de Ville. La Duchère en (re)construction »
 L'équipe des Womps, conceptrice des « Duchoramas »



L'équipe des Womps.



L'équipe de l'exposition « Questions de ville »

Ville en Vue : Dans vos démarches artistiques respectives, des habitants parlent de leur vie dans ce quartier en transformation. C'est quoi être Duchérois en 2010 ?

Marie Burdin : Globalement, les discours sur la transformation urbaine sont très partagés. Il y a des gens à qui ça fait peur, d'autres qui trouvent ça très bien. Beaucoup d'habitants ont envie de rester à La Duchère et craignent de ne pas pouvoir être relogés ici. La crainte du changement et de l'avenir entraîne aussi une idéalisation très forte du passé et des débuts de La Duchère. C'est pour les ados de 10 à 14 ans que la rénovation est la plus dure à vivre. Ils sont dans un âge où les déménagements, la séparation avec les copains, la perte de repères est plus difficile. Les plus grands voient ça de manière beaucoup plus positive.

The Womps : Être Duchérois en 2010 c'est être en transition, avec un mélange d'appréhension et de satisfaction vis-à-vis des changements sur le quartier. Il y a un fort paradoxe entre le côté un peu obsolète de ces grandes barres et un attachement énorme aux lieux.

VEV : Y-a-t-il une identité duchéroise ?

M. Burdin : La solidarité, la diversité, l'humanité, le lien social... Ces notions sont au cœur de l'identité duchéroise revendiquée par les habitants. Je pense que La Duchère a une âme. Est-ce lié à sa position sur la colline ? Quant ils sont dans un autre quartier de

Lyon, les habitants se disent Duchérois avant d'être Lyonnais, et quand ils sont à La Duchère, ils disent qu'ils viennent de Balmont, du Plateau...

The Womps : A La Duchère, la convivialité des habitants saute aux yeux. On a l'impression que tout le monde se connaît. C'est un endroit où l'on peut se sentir chez soi rapidement. C'est comme une grande famille avec ses bons et mauvais côtés. C'est un quartier qui fonctionne beaucoup au feeling, à l'affectif. Les gens sont très impliqués et ont envie de faire des choses pour leur quartier. L'attachement à La Duchère est très fort aussi bien pour les jeunes que pour les personnes âgées, les anciens de la Duchère que les « nouveaux » habitants.

VEV : Et les « nouveaux habitants » ?

M. Burdin : Je pense que pour bien s'intégrer à La Duchère, il faut s'ouvrir aux autres. Les Duchérois ont envie de bien accueillir les nouveaux habitants, de leur donner une bonne image du quartier. D'ailleurs, ce n'est pas nouveau : La Duchère a toujours été une terre d'accueil.

The Womps : Les personnes qui ont acheté dans les nouvelles constructions ont envie de s'intégrer, de rencontrer du monde sur le quartier. Ce sont des gens comme tout le monde. Ils ne se sentent pas au dessus des autres.

Les Duchérois apprécient leur quartier :

88 % des Duchérois se sentent bien dans leur quartier
 78 % se disent satisfaits des travaux réalisés.
 80 % s'y sentent en sécurité.
 79 % estiment avoir de bonnes relations de voisinage

Source : Enquête Ecoute Habitants de 2009*.

Chantier à la loupe

Barre 320, Livraison des allées 320 et 321 entièrement restructurées.

Alors que l'immeuble BALMONT NORD est en complète transformation, les deux premières allées restructurées sont achevées et les locataires sont en train d'emménager dans ces nouveaux appartements. Retour sur un chantier "hors norme" et premières impressions des habitants.



Les premières allées restructurées sont livrées

Ecrêtée de quatre étages, élargie de 2,40 mètres côté jardin, la barre 320 propose désormais des appartements entièrement remodelés et des halls plus spacieux pour les allées 320 et 321.

Un T3 de 77 m², un T5 de 112 m², des séjours-loggias baignés de lumière, des cuisines ouvertes sur le séjour, ces appartements sont entièrement refaits du sol au plafond. Construits en 1965 par François-Régis Cottin et Franck Grimal, ils ne font plus leur âge ! C'est une nouvelle jeunesse que leur concoctent les architectes Roland Castro et Sophie Denissof, experts en remodelage des grands ensembles.

Retour sur site

Si les premiers résultats sont à la hauteur des espérances du bailleur et des architectes, le bilan est plus mitigé pour les habitants qui ont à subir les nuisances d'un long et lourd chantier sur leur immeuble en attendant d'être relogés dès que leurs allées seront concernées par les travaux. Malgré tout, cet été, une fois les travaux

terminés sur les allées 320 et 321, les appartements agrandis et ré-agencés ont été reloués. De nouveaux locataires emménagent progressivement dans l'immeuble. Parmi eux, 30 sont des anciens de la barre 320. En effet, lors de leur relogement, ils avaient souhaité revenir dans leur immeuble après les travaux. Et, finalement, le pari semble réussi puisque les premiers locataires sont ravis des transformations et améliorations apportées aux logements. Ils apprécient particulièrement la clarté des logements, les aménagements dans la salle de bain, les nouveaux halls d'entrée et les paliers plus spacieux, même



Les logements réaménagés



Les entrées d'allées après réhabilitation.

s'ils sont parfois étonnés de payer un peu plus cher leur loyer que dans leur ancien logement. Le prix au m² est toujours le même qu'avant mais la superficie ayant augmenté le loyer est plus élevé. À noter cependant que les montants des loyers restent inférieurs au prix du logement social neuf.



PLANNING DES CHANTIERS

Automne 2010

- Aménagements de surface, avenue Sakharov.
- Remplacement des réseaux et aménagements de surface, rue Maurice Béjart.
- Démolition des bâtiments 501 et 502 avenue de la Sauvegarde et de l'ancien magasin Lidl.
- Démarrage de la construction des futurs locaux de la Maison de l'Emploi et de la Formation construits par le Groupe Bremont (îlot 33) situés avenue du Plateau, entre le gymnase et la place Compas Raison.
- Démarrage du chantier de construction de la Halle d'athlétisme.

- Livraison de la Maison des Fêtes et des Familles.
- Livraison du square Averroès.
- Fin de l'évacuation des gravats de la barre 220.

Hiver 2010

- Démarrage des travaux d'aménagement de la place Abbé Pierre.
- Aménagement de surface de l'avenue de Champagne et du boulevard de Balmont.
- Démarrage de la construction d'un immeuble de 33 logements sociaux et d'un pôle médical (professionnels de santé et pharmacie) construits par l'OPAC DU RHÔNE (îlot 32) sur la place Abbé Pierre.



IMMEUBLE 420, RUE MARIUS DONJON

Après la démolition des allées centrales cet été, les travaux de réhabilitation des allées conservées se poursuivent. Dans les logements, l'électricité et la ventilation sont refaits à neuf, le robinet de gaz, les WC, les éviers et meubles sous

éviers sont remplacés. Un système est mis en place dans les logements afin d'améliorer la régulation individuelle du chauffage. Dans les parties communes, les halls sont réaménagés, des entrées sont créées à l'arrière de l'immeuble, ainsi que 58 caves sécurisées et un local à poussettes par allée. À l'extérieur, les deux résidences bénéficient d'une isolation par l'extérieur et d'une réfection complète de la façade et du toit terrasse pour améliorer l'isolation thermique du bâtiment. Des brise-soleil sont posés sur les fenêtres côté sud et de nouvelles ouvertures (une fenêtre dans le salon ou la chambre) sont créées sur les nouveaux pignons.

Un parc de 80 places de stationnement est aménagé : 25 garages (11 de plus) et 55 places de stationnement sont aménagées sous pergolas à l'arrière (côté chemin du fort). L'accès au stationnement sera réservé aux résidents par la mise en place de barrières, contrôlées par badges. Côté avenue Rosa Parks, après le passage d'un portillon, les résidents des immeubles traverseront un espace vert pour rejoindre leur entrée. L'achèvement complet des travaux est prévu pour mai 2011.

*Maîtrise d'ouvrage : GRANDLYON HABITAT
Maîtrise d'œuvre : GAUTIER + CONQUET
Co-Financement : plan de relance de l'État*



STADE DE BALMONT

Au sein du complexe sportif de La Duchère, les gradins de la tribune principale du stade de Balmont ont été rénovés par la Ville de Lyon. L'ensemble des gradins de la partie basse de la tribune ont été remplacés, soit 274 éléments en béton préfabriqués d'environ 4 mètres de longueur chacun. La tribune d'honneur a également été étendue sur la partie haute, en modifiant les garde-corps qui en délimitent le périmètre et en remplaçant les sièges-coques fixés sur les gradins en béton.

*Maîtrise d'ouvrage : Ville de Lyon
Co-Financement : Région Rhône-Alpes*



STADE DE LA SAUVEGARDE

Entièrement rénové, le stade de la Sauvegarde dispose désormais d'un terrain en gazon synthétique. Il conviendra donc parfaitement pour les entraînements de l'AS Duchère : éclairage puissant, nouvelles cages de but, bancs de touche flambant neufs... Sans oublier le bâtiment de 400 m² pour le club house, quatre vestiaires, des locaux de stockage du matériel, une chaufferie, des douches et des sanitaires, le local arbitre, la loge du gardien et le local du personnel. Le stade est gardienné par un agent de la Ville de Lyon.

*Maîtrise d'ouvrage : Ville de Lyon
Co-Financement : ANRU*

Votre courrier

Pause questions

Voici les réponses aux questions que vous nous avez posées.

Quand sera réalisé le nouveau parc relais TCL ?

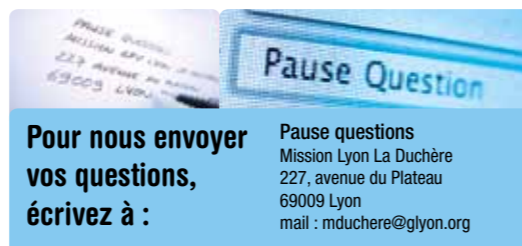
Le « Parc relais de La Duchère » (c'est son nom) se situera sur une partie de l'ancienne école des Hortensias (angle Rosa Parks-Ben Gourion). À cet emplacement, la localisation sera temporaire (un test de 3 ou 4 ans) et sa capacité limitée (120 à 130 places). Dans un second temps, un parc relais définitif sera aménagé dans l'échangeur du Pérollier avec une capacité supérieure (400 à 500 places). Les travaux du parc relais doivent commencer début 2011 pour une livraison avant l'été 2011 et la mise en place d'Atobus (réorganisation des lignes de surfaces).

J'habite au 421 rue Marius Donjon. À partir de quand mon adresse va-t-elle changer en avenue Rosa Parks ?

Notre immeuble est actuellement en travaux. Les changements d'adresse seront effectifs une fois la réhabilitation et la résidentialisation terminées, à la mi-2011. Votre bailleur, GrandLyon Habitat vous informera alors par courrier de votre nouvelle adresse. Dans un prochain numéro de Ville en vue, nous indiquerons la marche à suivre pour vos démarches de changement d'adresse.

Le marché du Plateau sur la place Abbé Pierre se tiendra-t-il toujours le vendredi ?

Pour bien préparer le transfert du marché du Plateau sur la place Abbé Pierre, en 2012, la Ville de Lyon souhaite interroger les habitants du quartier afin que ce futur marché réponde au mieux aux besoins de sa clientèle. Jour de semaine ou de weekend, matin, après-midi ou fin de journée, choix des marchandises, spécificités du marché... Tout est à définir. Si vous avez des suggestions ou des préférences, vous pourrez les exprimer lors des réunions qui seront organisées cet automne au sein du conseil de quartier. Vous êtes aussi invités à remplir le questionnaire qui sera diffusé dans toutes les boîtes aux lettres de La Duchère courant novembre.



BARRE 230, LE RELOGEMENT EST EN COURS

Le processus de relogement des 325 familles de la barre 230 a été lancé en mars 2010. À l'issue de l'enquête sociale menée par l'OPAC DU RHÔNE, il apparaît que 70 % locataires veulent rester sur le 9^e arrondissement, dont 59 % sur La Duchère. Plus de la moitié veut profiter du relogement pour avoir un appartement mieux adapté à la taille de sa famille. À partir des besoins exprimés, l'OPAC DU RHÔNE a commencé à proposer de nouveaux logements ; les premiers déménagements ont même déjà eu lieu.

Cette fois encore, le suivi du relogement des familles fait l'objet d'une grande attention. Tous les locataires sont rencontrés et accompagnés avant, pendant et après leur déménagement. Le personnel chargé du relogement reste à la disposition des locataires en cas de besoin après leur installation dans le nouvel appartement. Ils leur rendent également visite quelques mois après l'emménagement pour s'assurer que tout va bien.

Les personnes isolées, à mobilité réduite ou âgées seront suivies avec une attention particulière et ces dernières pourront bénéficier du Chèque Domicile Liberté financé à 100 % par le CCAS de la Ville de Lyon. Ce chèque permet de rémunérer une personne à domicile pour accompagner la personne âgée dans son relogement : l'aider à faire ses cartons, accueillir les déménageurs, guider la personne dans son nouvel environnement, etc. Toutes les familles devraient être relogées d'ici mi-2013.

OPAC DU RHÔNE Agence de Lyon Rive Droite
8 rue transversale 69009 Lyon - 04 78 43 25 28
Permanence à La Duchère (au 234, bd de La Duchère) : le jeudi de 9h à 11h45.

On parle de vous

→ BILAN À MI-PAROURS DU GRAND PROJET DE VILLE :

Au sein du comité de suivi participatif, les habitants donnent leur avis

Avis du comité de suivi

Pouvez-vous nous donner votre avis sur la première phase de réalisation du GPV, de 2003 à 2009 ? Telle est la question que les élus ont posée aux représentants de la société civile et habitants qui siègent au Comité de Suivi Participatif.

Alors que le Projet Lyon La Duchère amorce sa deuxième phase de réalisations, les élus ont souhaité croiser les regards et faire progresser le Projet pour la suite de sa mise en œuvre. Une quinzaine de personnes s'est donc réunie à 5 reprises entre décembre 2009 et juin 2010 pour rédiger un « avis » collectif sur le bilan du GPV à ce jour. « Nous avons essayé d'apporter ensemble un regard équilibré et constructif sur les sept premières années du projet urbain, dont cinq de chantiers. Le travail demandé a été particulièrement exigeant et ardu », avouent les rédacteurs de ce texte, présenté aux élus en juin dernier.

Extraits choisis

Les membres du Comité de Suivi Participatif ont fait passer un certain nombre de messages aux élus. Voilà les points essentiels du texte :

- Un cœur de quartier agréable est en train de se matérialiser, mais une intervention forte est attendue dans les secteurs périphériques (Sauvegarde, Château, Balmont) où les habitants ont à ce jour le sentiment d'exclus du Projet
- Les chantiers causent plusieurs nuisances : des problèmes de signalétique, l'abattage de certains grands arbres, la fermeture de nombreux commerces et le manque de visibilité sur leurs futures implantations...
- Les efforts concernant la qualité du relogement sont salués mais le nombre réduit de logements sociaux neufs risque de ne pas permettre de reloger toutes les familles qui souhaitent rester sur le quartier.
- La Duchère retrouve petit à petit une attractivité avec en particulier la livraison des nouveaux immeubles et l'installation de nombreuses familles. Selon les membres du comité de suivi



participatif, l'un des défis majeurs pour la suite du GPV sera de créer les conditions favorables pour ce nouveau « vivre ensemble » en développant les liens entre anciens et nouveaux Duchérois.

- Des opérations de concertation très positives ont été menées ces dernières années mais de nouvelles formes expérimentales de participation pourraient être imaginées, en direction des jeunes notamment.

Si cet avant-goût vous donne envie d'en savoir plus, consultez la version intégrale de l'avis sur le site internet du Projet : www.gpvlyonduchere.org

Le texte sera également intégré dans une brochure détaillant le bilan du GPV à mi-parcours, à paraître avant la fin de l'année. Diffusé à tous les partenaires du Projet Lyon la Duchère, cette brochure sera bien entendu un élément utile à la mémoire du Projet, mais aussi un outil de travail pour tous ceux qui travaillent à la poursuite du renouveau du quartier.

Retrouvez la liste des membres du comité de suivi participatif et l'intégralité de l'avis sur : www.gpvlyonduchere.org



LA DUCHÈRE CHANGE ET ÇA SE VOIT

➔ La transformation de l'avenue du Plateau entre 2005 et 2010



2005, rien n'a encore bougé.



Le mur d'enceinte du lycée a disparu.



Le nouveau gymnase a été livré.



Deux nouveaux immeubles de logements se construisent.



Les nouveaux immeubles sont désormais occupés.



ville en vue

Journal du Projet Lyon La Duchère
N°27 / oct. nov. déc. 2010
 Réalisé par la Mission Lyon La Duchère
 227, avenue du Plateau - 69009 Lyon
 Tél. : 04 37 49 73 90 / Fax : 04 37 49 74 04
www.gpvlyonduchere.org

Directeur de la publication : Bruno Couturier
 Rédactrice en chef : Lorelei Colin-Moreau
 Rédaction : Lorelei Colin-Moreau, Catherine Falcoz, Ibtissam Ayari, Unité Mobile.
 Conception graphique et mise en page : Unité Mobile
 Photos et illustrations : Laurence Danière - Mission Lyon La Duchère, Elisabeth Rull - The Womps, Asylum - Serl, Jacques Léone - Grand Lyon.
 Impression : Imprimerie OTT
 Tirage : 7 000 exemplaires
 Dépôt légal à parution